

# icmif

La Fédération internationale des coopératives et mutuelles d'assurance

## Membres de l'ICMIF : Statistiques clés 2022



# Membres de l'ICMIF : Statistiques clés 2022

*Membres de l'ICMIF : Statistiques clés 2022* présente une vue générale des organisations membres qui constituent le réseau mondial des coopératives et mutuelles d'assurance et entités associées de l'ICMIF en 2022.

Il présente notamment une analyse des 200 organisations membres de l'ICMIF<sup>1</sup> basée sur leur localisation, leur structure juridique et leur groupe d'affinité. Le rapport fournit également une vue générale de résultats financiers collectifs des organisations membres de l'ICMIF en 2020, une analyse de la croissance des membres et une liste des 50 plus grandes organisations membres de l'ICMIF.

Dans une partie de l'analyse financière, les statistiques concernant la période de 10 ans de 2007 à 2017 inclus sont présentées à des fins de comparaison<sup>2</sup>. Les chiffres totaux des années précédentes ont été mis à jour pour inclure les changements qui se sont produits au sein des organisations membres de l'ICMIF et on notera donc que certaines révisions ont été apportées aux données communiquées dans les éditions précédentes du rapport.

<sup>1</sup> Les chiffres indiqués sur le nombre total de membres de l'ICMIF et l'analyse de ces organisations sont exacts au 31 mars 2022.

<sup>2</sup> Un taux de change constant (à compter du 31 décembre 2020) a été utilisé pour toutes les années précédentes (sauf indication contraire), de manière à éliminer les effets trompeurs des fluctuations de taux de change et à assurer ainsi des comparaisons plus exactes d'une année sur l'autre.



# Membres de l'ICMIF en 2020

**247**  
**milliards**  
**de dollars**

de recettes de primes

**2 000**  
**milliards**  
**de dollars**

d'actifs totaux

**Plus de**  
**226 000**

d'employés

**Plus**  
**de 356**  
**millions**

membres/assurés  
servis

Croissance annuelle  
totale des primes de

**+2,4%**

par rapport à une  
croissance du marché  
de 0,04 %

**70%**

des membres de l'ICMIF  
ont enregistré une  
croissance annuelle  
supérieure à celle de  
leur marché local

Le total des actifs  
détenus par les membres  
de l'ICMIF a connu une  
augmentation de

**86%**

au cours des dix  
dernières années

Le nombre de personnes  
employées par les  
membres de l'ICMIF a  
augmenté de

**31%**

de 2017 à 2020

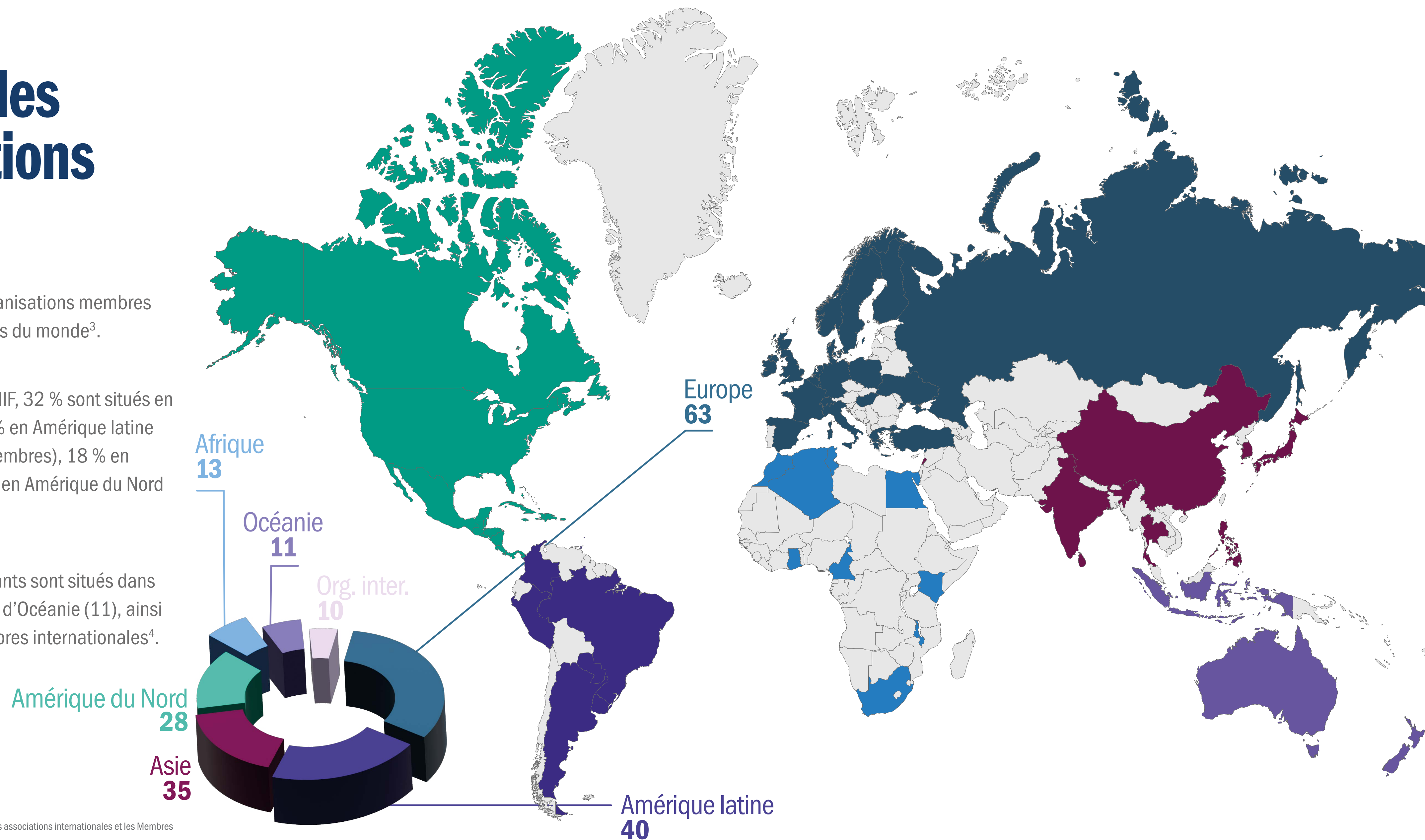


# Réseau mondial des organisations membres

L'ICMIF représente 200 organisations membres dans 61 pays des six régions du monde<sup>3</sup>.

Parmi les membres de l'ICMIF, 32 % sont situés en Europe (63 membres), 20 % en Amérique latine et dans les Caraïbes (40 membres), 18 % en Asie (35 membres) et 14 % en Amérique du Nord (28 membres).

Les 16 % de membres restants sont situés dans les régions d'Afrique (13) et d'Océanie (11), ainsi que dix organisations membres internationales<sup>4</sup>.



<sup>3</sup> Au 31 mars 2022.

<sup>4</sup> Ceci comprend les membres observateurs comme des associations internationales et les Membres de Soutien.

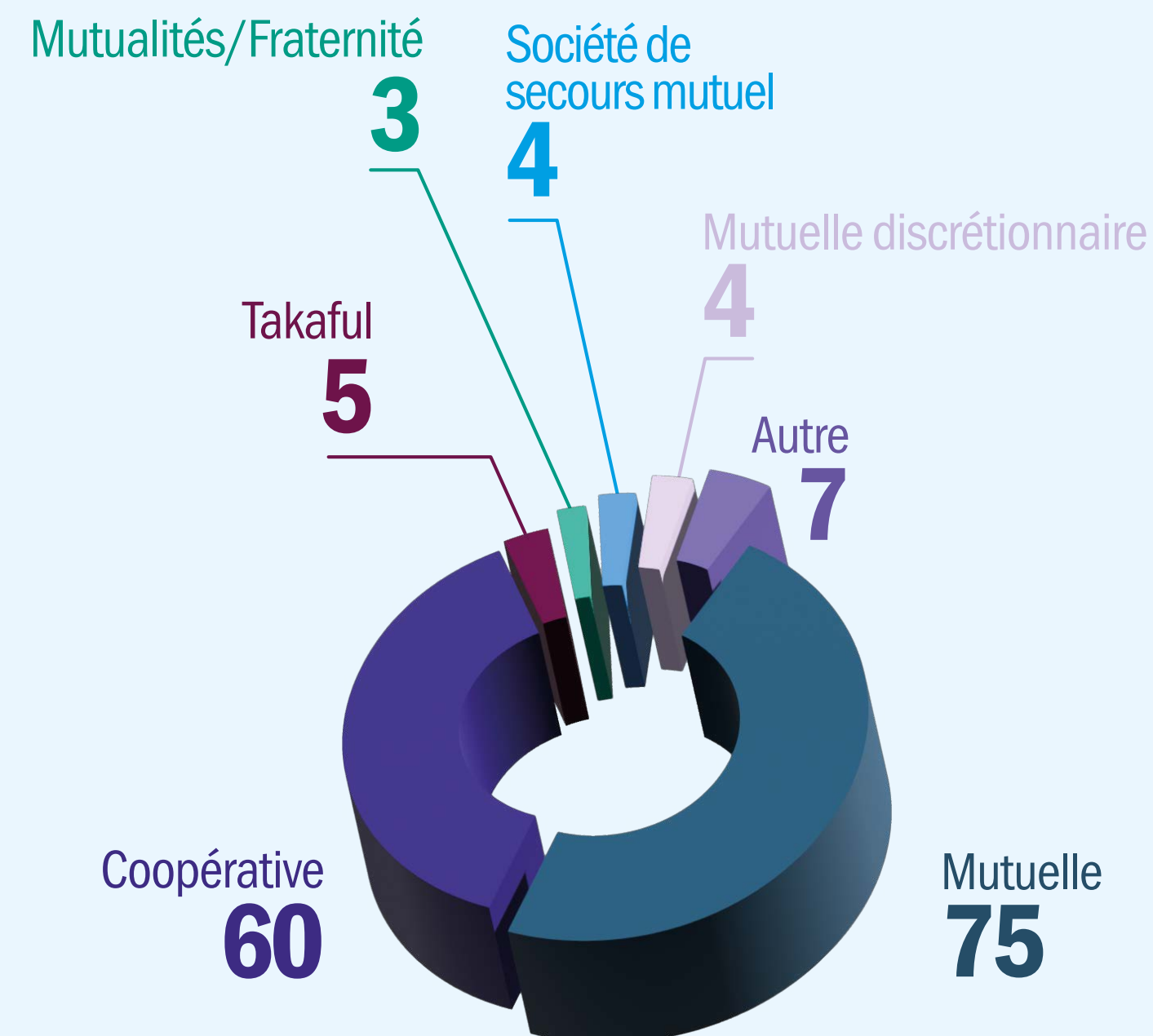
# Type d'organisations membres

Sur les 158 organisations membres de l'ICMIF émettant des polices d'assurance<sup>5</sup> en 2020, la majorité (85 %) était des mutuelles ou coopératives. Sur ce total, 47 % des membres de l'ICMIF (75) étaient structurés comme des assureurs mutuels et 38 % (60) comme des sociétés d'assurance coopératives<sup>6</sup>.

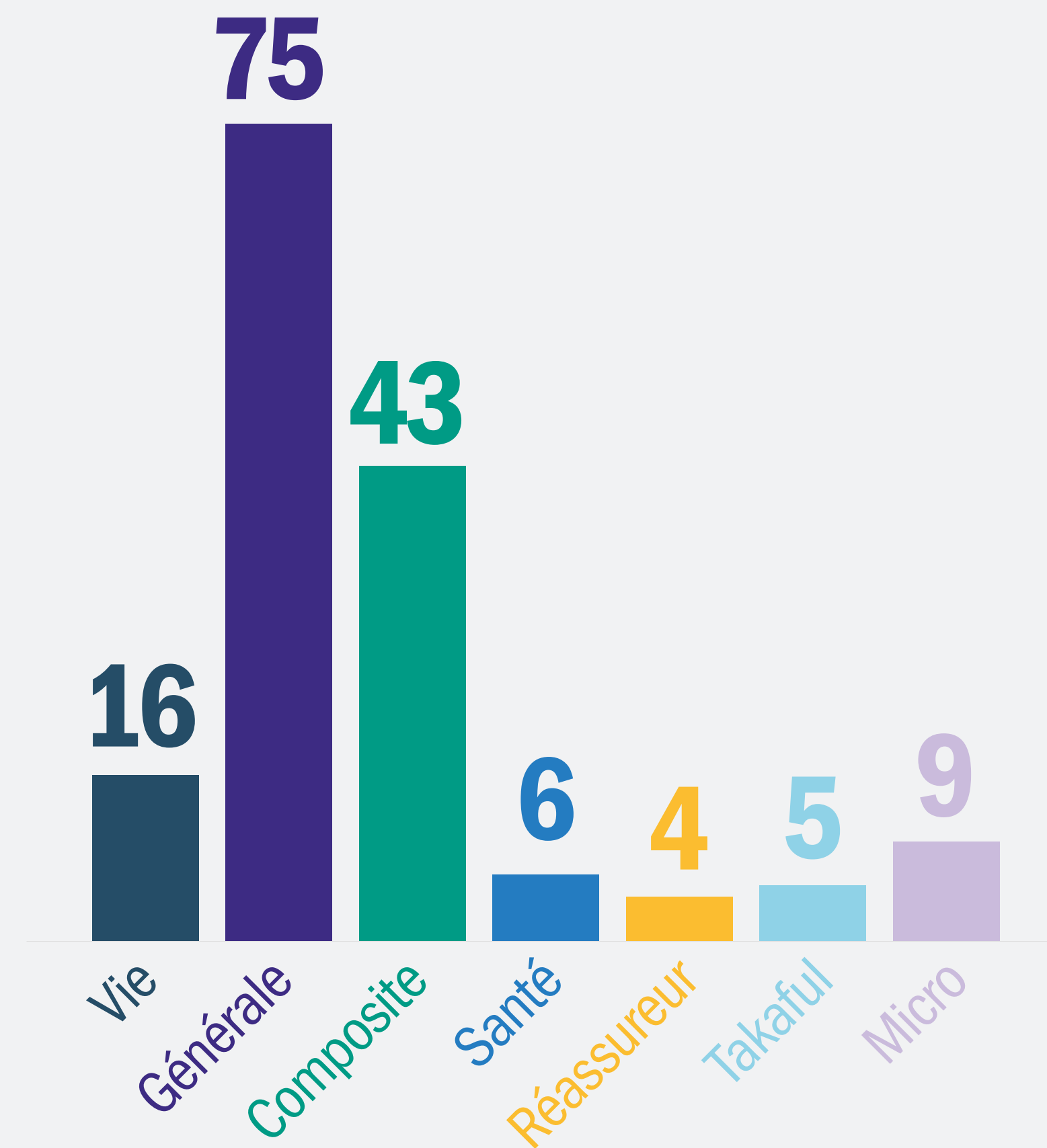
D'autres structures d'organisations parmi les membres de l'ICMIF étaient des assureurs à but non lucratif, des assureurs Takaful, des mutualités ou des fraternités, des Mutual Benefit Associations (MBAs), des mutuelles discrétionnaires et des sociétés d'assurance réciproque.

En ce qui concerne le type d'assurance fourni, 47 % étaient des compagnies d'assurance générale et 10 % des compagnies d'assurance vie. Par ailleurs, 27 % (43 membres) étaient des assureurs mixtes. Les autres membres de l'ICMIF sont considérés comme des assureurs santé, des réassureurs, des Takaful ou des fournisseurs de microassurance<sup>7</sup>.

## Membres de l'ICMIF par structure



## Membres de l'ICMIF par type d'assureur



<sup>5</sup> Ce chiffre regroupe les sociétés membres à part entière (c'est-à-dire les sociétés d'assurance coopératives ou mutuelles) et les sociétés membres associées à risque, telles que les associés Takaful et les organisations de micro-assurance. Les 42 autres organisations membres de l'ICMIF sont classées comme autres membres associés ou observateurs, notamment : les associations commerciales, les organisations de développement ou d'éducation, les agences d'assurance à but non lucratif, les autres organisations coopératives/mutuelles et les Membres de Soutien.

<sup>6</sup> Regroupe à la fois les assureurs mutuels et les coopératives d'assurance (sous la forme juridique) et les sociétés structurées comme des assureurs par actions détenus par une société mère ou une société holding coopérative/mutuelle.

<sup>7</sup> Il convient de noter que certaines sociétés classées comme assureurs ou réassureurs santé fournissent également un volume d'assurance vie et/ou générale (directe). De même, les sociétés classées comme compagnies d'assurance vie, générale ou mixtes peuvent déjà souscrire un certain volume d'assurance maladie et/ou de réassurance (acceptée).

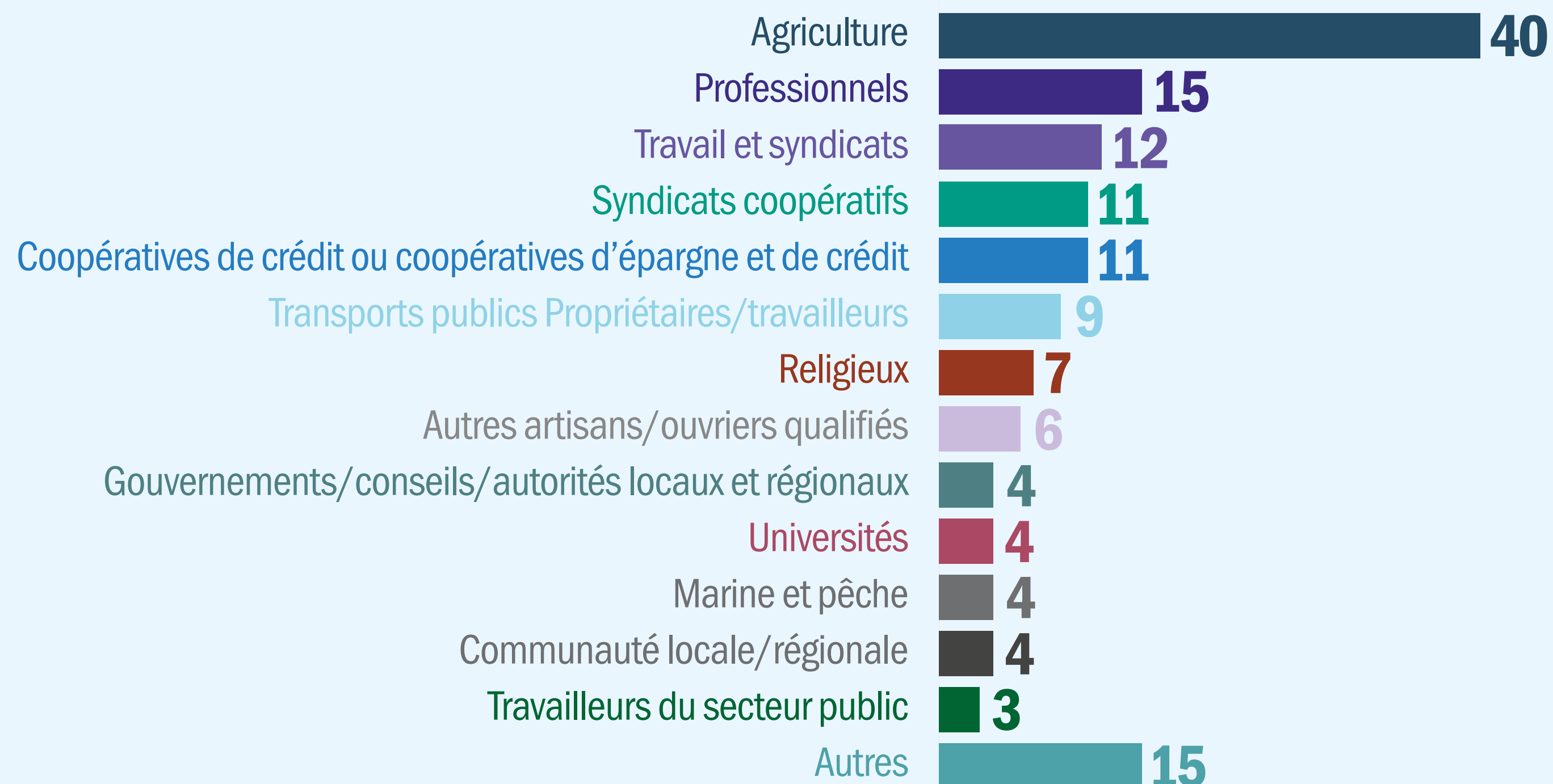
# Groupes d'affinités des organisations membres

Un peu moins de 92 % (145) des membres de l'ICMIF<sup>8</sup> étaient affiliés à un groupe d'affinité distinct. Au total, on dénombrait plus de 40 groupes d'affinité ou groupes communs différents parmi les membres de l'ICMIF. L'agriculture constituait le groupe d'affinité le plus représenté parmi les organisations membres, avec 40 entreprises dans cette catégorie.

Il existait 22 membres étroitement affiliés au mouvement coopératif plus large, dont 11 affiliés à des coopératives de crédit ou d'épargne et 11 à d'autres unions ou associations coopératives.

Les professionnels (dont les avocats, les médecins, les enseignants et les diplômés) constituaient le groupe d'affinité de 15 membres. Les syndicats et les travailleurs ou les propriétaires du secteur des transports publics étaient les groupes d'affinité arrivant en troisième position (12 et 9 membres respectivement).

## Membres de l'ICMIF par groupe d'affinité



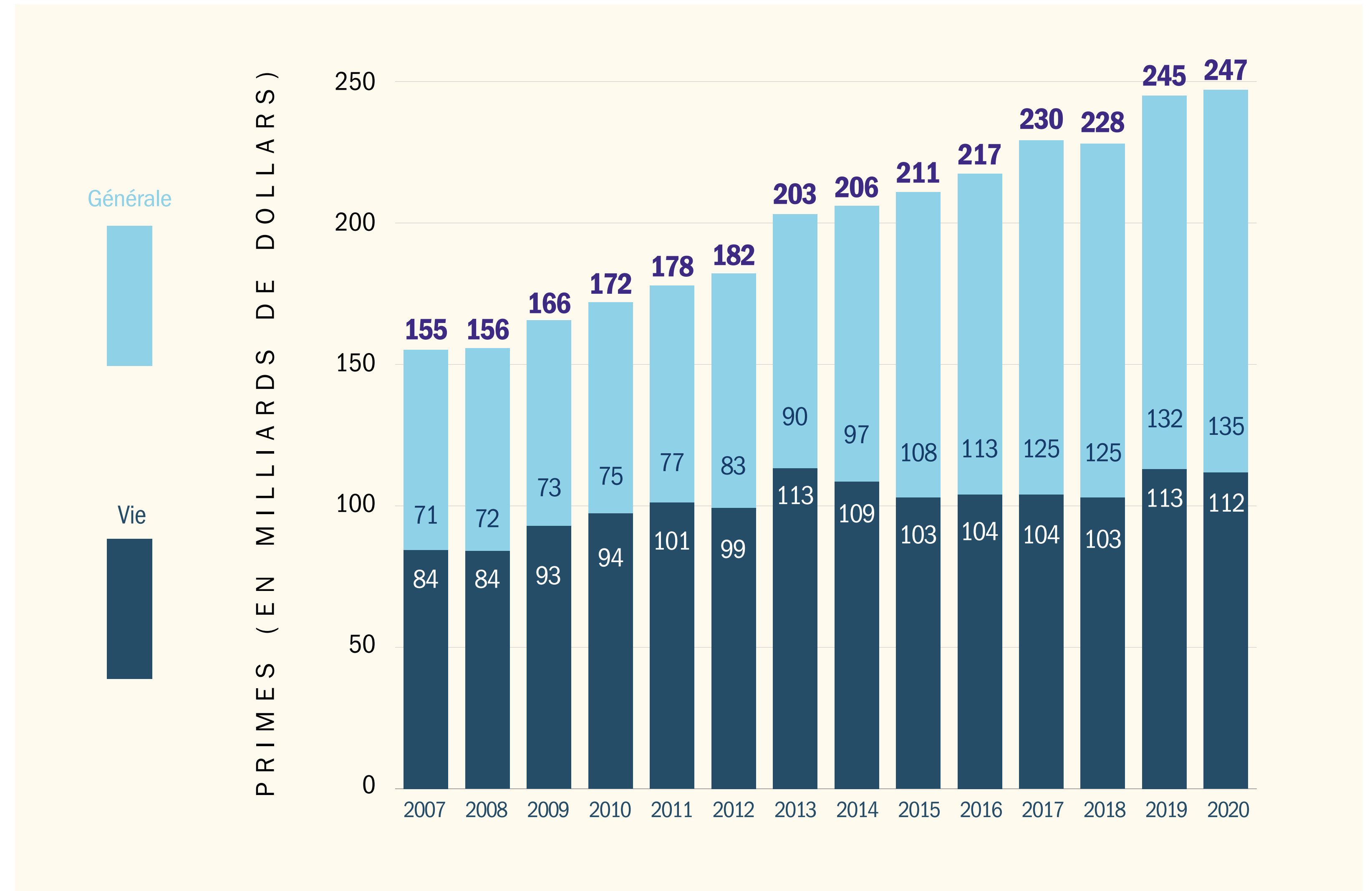
<sup>8</sup> Concerne les membres de l'ICMIF souscrivant des polices d'assurance. Pour les 13 autres membres, il n'y avait pas de groupes d'affinité distincts (présents ou passés) ni de groupe commun de sociétaires/clients auxquels ces assureurs fournissent (ou ont été créés à l'origine pour leur en fournir).

# Revenu des primes

Les organisations membres de l'ICMIF ont collectivement souscrit 247 milliards de dollars de primes d'assurance en 2020, dont 45 % (112 milliards de dollars) en assurance vie et 55 % (135 milliards de dollars) en assurance générale.

Les membres en Europe ont contribué à 53 % des primes collectives des membres en 2020 (132 milliards USD). Les membres d'Asie ont souscrit 28 % du total des primes (68 milliards USD) et les membres d'Amérique du Nord ont représenté 16 % du total de celles-ci (41 milliards USD). Les membres d'Océanie et d'Europe ont connu la plus forte croissance des primes en 2020 par rapport à l'année précédente, avec une augmentation de 9,6 % et 8,5 % respectivement.

## Revenu des primes

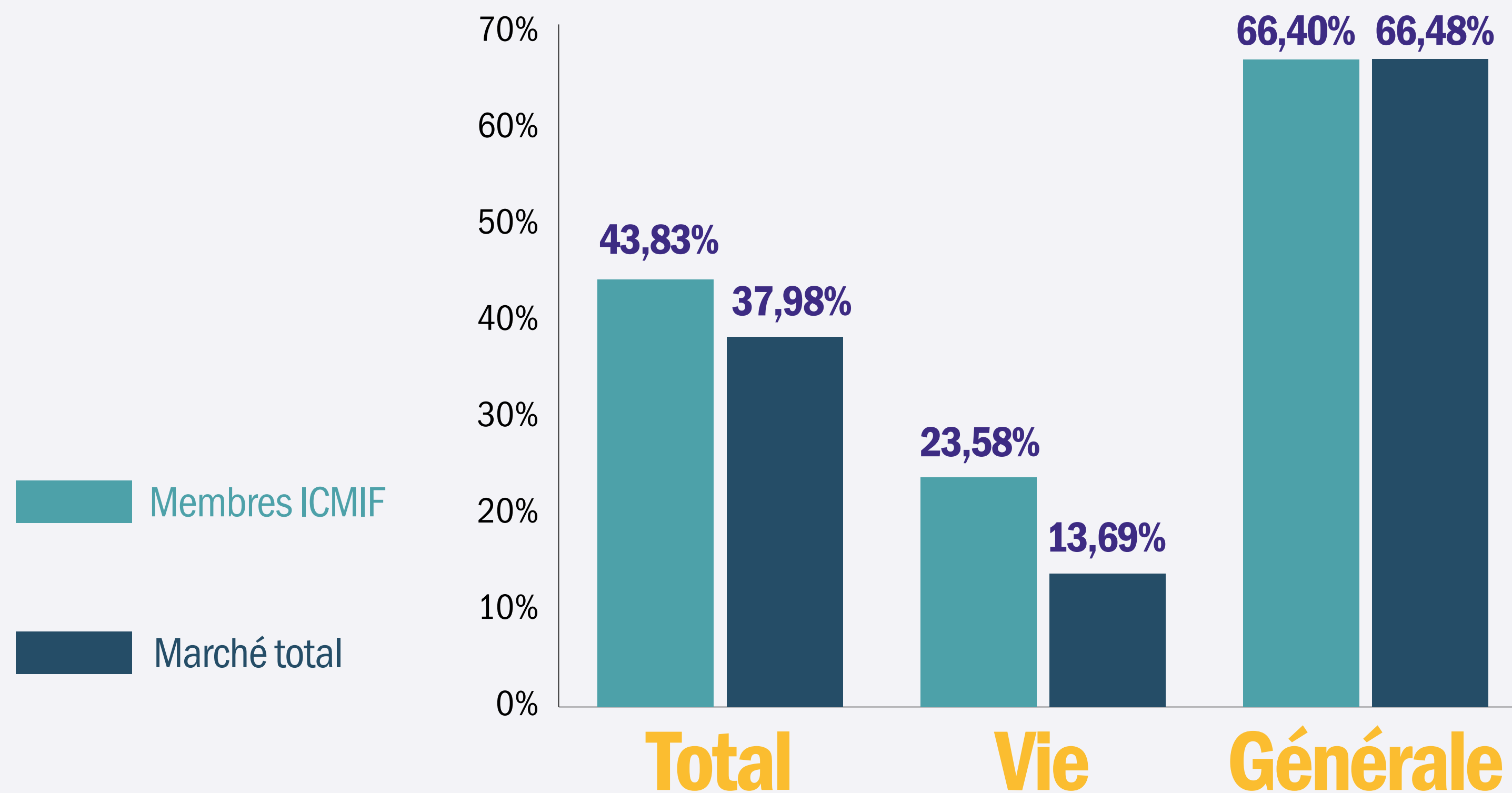


# Croissance mondiale des primes

Les organisations membres de l'ICMIF ont connu un taux global de croissance largement plus rapide que le marché de l'assurance mondial dans son ensemble depuis 2007 - la première année de données financières disponibles pour les membres de l'ICMIF. Durant cette période de 13 ans, les membres de l'ICMIF ont augmenté leur volume de primes collectif de 43,83 %<sup>9</sup>. Cette augmentation a dépassé de près de six points de pourcentage la croissance du volume de primes<sup>10</sup> total du marché (37,98 %).

Les organisations membres ont enregistré des résultats supérieurs à la croissance (totale) du marché dans l'activité d'assurance vie depuis 2007, de près de 10 points de pourcentage, mais inférieure à celle du marché (total) dans le secteur de l'assurance générale depuis 2007, de 0,08 point de pourcentage. Dans le domaine des assurances vie, les primes des membres ont augmenté de 23,58 % par rapport à une croissance totale du marché de 13,69 %. La croissance des primes générales des membres depuis 2007 s'est élevée à 66,40 %, ce qui est légèrement inférieur à la croissance totale du marché (66,48 %).

## Croissance des primes brutes émises (2007-2020)



<sup>9</sup> A des fins de comparaison, des taux de change variables ont été utilisés pour les différentes années entre 2007 et 2020 pour assurer la cohérence avec les chiffres de croissance présentés pour le marché mondial total et le marché coopératif/mutuel total.

<sup>10</sup> Les données relatives au marché total sont tirées de l'étude *sigma 3/2021 - World insurance : the recovery gains pace* de Swiss Re, juillet 2021.



# Croissance annuelle des primes

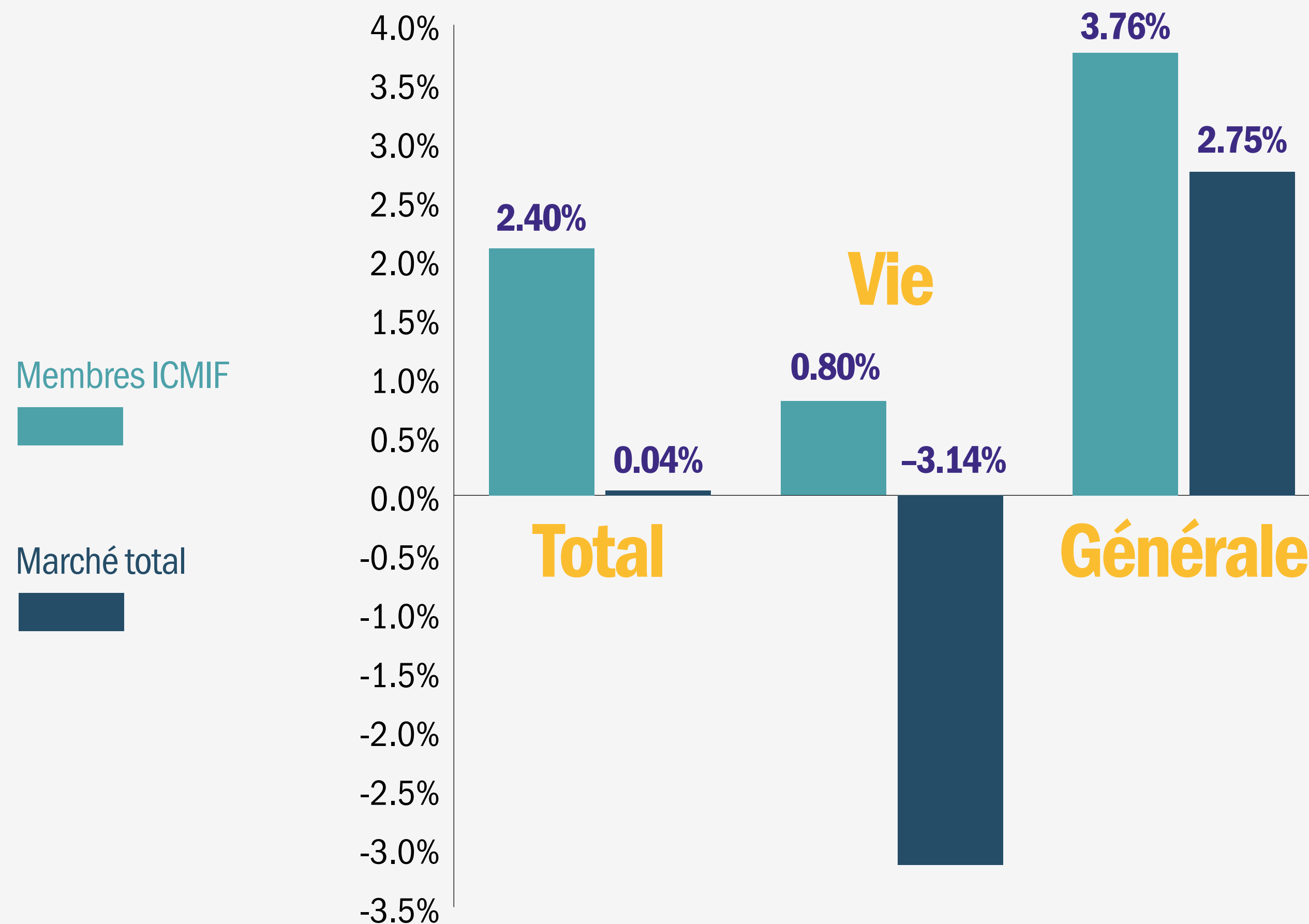
Les membres de l'ICMIF ont dépassé le taux de croissance annuel du marché total en ce qui concerne le volume total des primes, les assurances vie et les assurances générales. En 2020, la croissance annuelle totale des primes des membres était de 2,40 %, contre 0,04 % pour le marché total. Les primes des assurances vie des membres ont augmenté de 0,80 % par rapport à une contraction du marché total de -3,14 %, tandis que les primes générales des membres ont augmenté de 3,76 % par rapport à une croissance du marché total de 2,75 %.

## Croissance annuelle du membre par rapport à son marché local

En termes de volume total de primes, 70,3 % des membres de l'ICMIF<sup>11</sup> ont dépassé la croissance annuelle de leur marché local entre 2019 et 2020.

Parmi les membres de l'ICMIF, 55 % ont dépassé la croissance annuelle de leur marché local de 0 à 20 points de pourcentage, tandis que 15 % des membres ont dépassé la croissance annuelle de leur marché local de 20 points de pourcentage ou plus.

## Croissance annuelle des primes (2019-2020)



<sup>11</sup> Il s'agit de 128 membres de l'ICMIF à risque pour lesquels des données sur les primes 2019/20 étaient disponibles à la fois pour le membre et pour son marché local.

# Actifs détenus par les membres de l'ICMIF

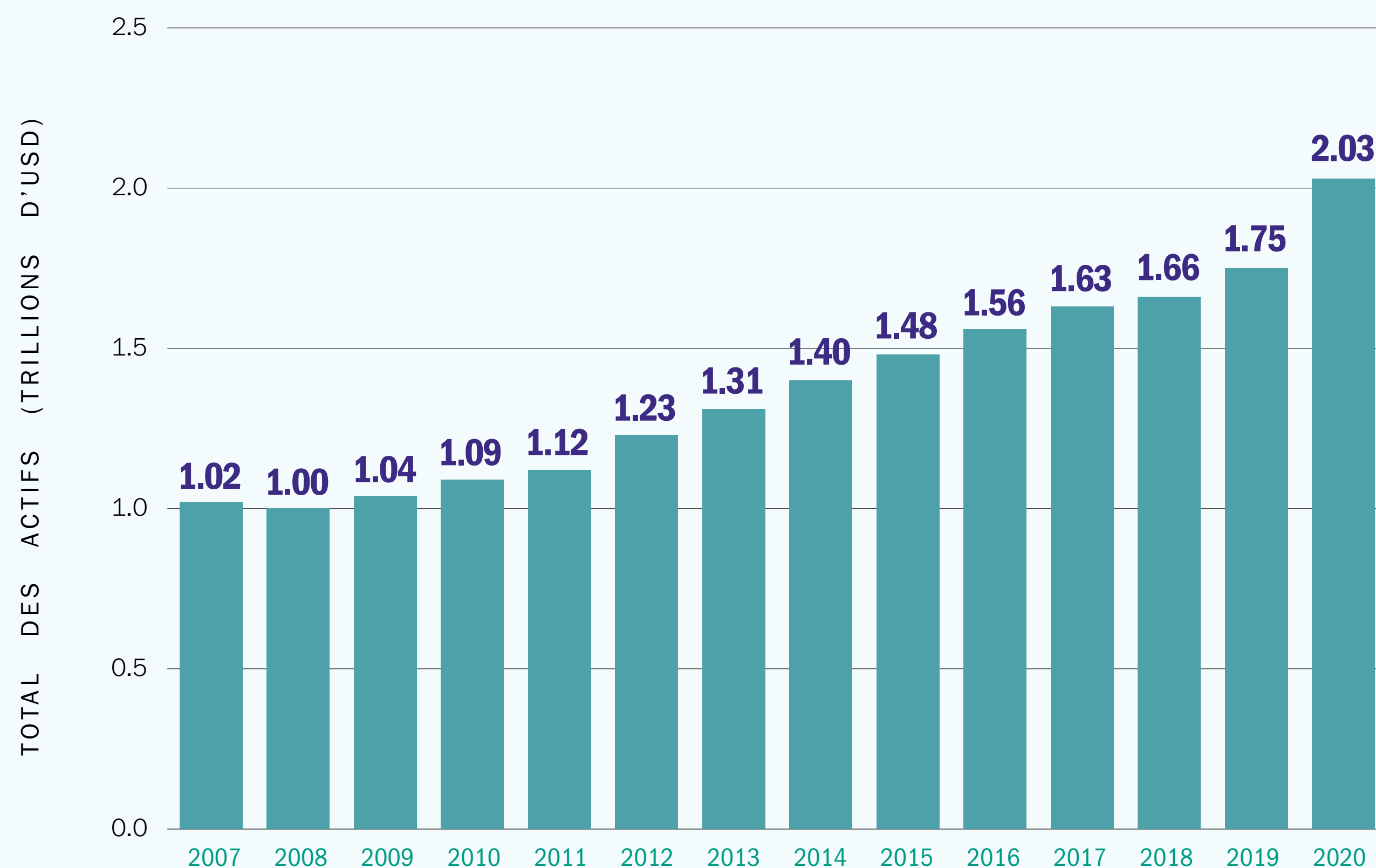
La valeur des actifs détenus par les membres de l'ICMIF a progressé chaque année depuis 2008, augmentant de 37 % au cours des cinq dernières années et de 86 % au cours des dix dernières années. En 2020, le total des actifs détenus par les membres de l'ICMIF a dépassé pour la première fois les 2 000 milliards d'USD.

Le récent rapport 2021 sur l'investissement durable des membres de l'ICMIF a révélé que plus de 576 milliards USD des actifs<sup>12</sup> sous gestion des membres de l'ICMIF sont des investissements alignés sur les cadres d'investissement durable<sup>13</sup>. Ce chiffre est en hausse par rapport aux 286 milliards d'USD (+101 %) de 2019 et aux 203 milliards d'USD (+184 %) de 2018.

<sup>12</sup> Se compose de 39 membres de l'ICMIF qui ont répondu à l'enquête sur le cadre d'investissement durable des membres de l'ICMIF (2021).

<sup>13</sup> Les cadres d'investissement durable cités comprennent les Principes pour l'investissement responsable de l'Initiative financière du Programme des Nations Unies pour l'environnement (PNUE FI PRI), les Principes pour l'assurance durable (PSI), l'Alliance des propriétaires d'actifs NetZero (NZAOA) convoquée par les Nations Unies, la Global Reporting Initiative (GRI) et les Principes du Pacte mondial des Nations Unies (GCP).

## Total des actifs détenus par les membres de l'ICMIF (2007-2020)



# Les 50 plus grands membres de l'ICMIF selon les revenus de primes brutes (2020)

	Organisation membre	Pays	Primes 000 USD '000		Organisation membre	Pays	Primes 000 USD '000
1	Zenkyoren	Japon	44 950 204	26	P&V	Belgique	1 879 401
2	Achmea	Pays-Bas	22 899 049	27	CO-OP Kyosai (formerly JCIF)	Japon	1 845 277
3	R+V	Allemagne	21 633 157	28	Kyosei Fire & Marine	Japon	1 583 358
4	AéMA GROUPE	France	16 551 329	29	AmericanAg	USA	1 290 622
5	Gruppo Unipol	Italie	13 937 360	30	Vaudoise Assurances	Suisse	1 236 982
6	Royal London	ROYAUME-UNI	11 664 825	31	Anadolu Sigorta	Turquie	1 143 377
7	HUK Coburg	Allemagne	9 188 613	32	Grupo Sancor Seguros	Argentine	1 112 632
8	Desjardins	Canada	7 392 644	33	IFFCO-TOKIO	Inde	1 086 596
9	Nonghyup Life	République de Corée	5 533 836	34	Seguros Unimed	Brésil	758 822
10	Kokumin Kyosai co-op (formerly Zenrosai)	Japon	5 339 813	35	Promutuel	Canada	708 322
11	Folksam	Suède	5 278 769	36	Univé	Pays-Bas	597 123
12	Thrivent	USA	4 729 925	37	Grupo Asegurador La Segunda	Argentine	588 775
13	DEVK	Allemagne	4 526 150	38	Ecclesiastical	Royaume-Uni	561 291
14	Beneva	Canada	4 464 889	39	San Cristóbal Seguros	Argentine	548 749
15	La Mobilière	Suisse	4 360 791	40	Sygeforsikringen "danmark"	Danemark	531 692
16	MAIF	France	4 220 396	41	Fédérale Assurance	Belgique	489 408
17	Co-operators	Canada	3 625 413	42	LB Group	Danemark	475 656
18	Länsförsäkringar	Suède	3 591 131	43	RAC WA	Australie	463 482
19	NTUC INCOME	Singapour	3 363 906	44	Kyosuren	Japon	422 394
20	Wawanesa	Canada	3 298 847	45	Gore Mutual Insurance	Canada	383 985
21	Nonghyup Property & Casualty	République de Corée	3 271 556	46	GF Forsikring	Danemark	381 146
22	NFU Mutual	ROYAUME-UNI	2 409 207	47	PPS	Afrique du Sud	324 205
23	EMC Insurance Companies	USA	2 052 744	48	Seguros Rivadavia	Argentine	319 974
24	Shelter Mutual Insurance Company	USA	1 996 638	49	Cooperativa de Seguros Múltiples de Puerto Rico	Porto Rico	291 707
25	LocalTapiola	Finlande	1 979 470	50	AVBOB	Afrique du Sud	287 758

## Membres de l'ICMIF : Statistiques clés 2022

L'équipe de recherche de l'ICMIF :

Chef de projet et auteur principal : Nick Dwyer, analyste de recherche

Chef de projet : Ben Telfer, Vice-président, Business Intelligence

Rédaction : Alison Grant, responsable des communications

Conception : Michael Johnson, concepteur graphique

Publié en avril 2022

Tous droits réservés. Aucune partie de ce rapport ne peut être reproduite ou transmise sous quelque forme ou par quelque moyen que ce soit, notamment électronique ou mécanique, y compris par photocopie, par enregistrement ou au moyen d'un système de stockage et d'extraction de données, sans l'autorisation écrite préalable de l'éditeur.

Pour plus d'informations, visitez les pages suivantes :

[www.icmif.org](http://www.icmif.org)

Twitter :

@ICMIF\_Web

ICMIF, Denzell House, Dunham Road, Bowdon, Cheshire, WA14 4QE, Royaume-Uni

Tel: +44 161 929 5090

Copyright © Fédération internationale des coopératives et mutuelles d'assurance (ICMIF) 2022

La Fédération internationale des coopératives et mutuelles d'assurance (ICMIF) est une organisation basée sur les meilleures pratiques, qui a pour vocation de procurer un avantage concurrentiel à ses membres à travers le monde entier. L'ICMIF aide ses mutuelles et coopératives d'assurance membres à se développer en partageant les stratégies et les dernières actualités du marché.

The logo for ICMIF, consisting of the lowercase letters 'icmif' in a bold, orange, sans-serif font.

La Fédération internationale des coopératives et mutuelles d'assurance