

**icmif**

La Fédération internationale des coopératives et mutuelles d'assurance

# Membres de l'ICMIF : Statistiques clés 2024

SYNTHÈSE SUR LES MEMBRES DE L'ICMIF EN 2024



# Membres de l'ICMIF : Statistiques clés 2024

Cette dernière édition du rapport annuel de la Fédération internationale des coopératives et mutuelles d'assurance *Membres de l'ICMIF : Statistiques clés 2024* présente une vue générale des organisations membres qui constituent le réseau mondial des coopératives et mutuelles d'assurance et entités associées de l'ICMIF aujourd'hui.

Elle comprend les analyses non financières relatives à 208 organisations membres de l'ICMIF<sup>1</sup> basée sur leur localisation, leur structure juridique et leur groupe d'affinité, ainsi qu'une synthèse des résultats financiers collectifs des organisations membres de l'ICMIF pour l'exercice 2023, incluant le montant global des primes, des actifs et le total des placements, ainsi qu'une ventilation des différentes branches d'activité d'assurance souscrite par les membres.

L'analyse financière présentée dans ce rapport comporte notamment des références aux totaux globaux des membres actuels en remontant dans les années précédentes. Dans ces cas, les chiffres totaux passés ont été mis à jour pour inclure les changements survenus depuis au sein des membres de l'ICMIF ; on notera donc des révisions importantes apportées aux données communiquées dans les éditions précédentes du rapport.

<sup>1</sup> Les chiffres indiqués sur le nombre total des membres de l'ICMIF et l'analyse de ces organisations sont exacts au 16 décembre 2024.



# Membres de l'ICMIF en 2023

**228 milliards de dollars**

de recettes de primes  
(2022: 221 milliards de dollars)



**99 milliards de dollars** 

dans l'activité d'assurance vie  
(2022: 98 milliards de dollars)

**129 milliards de dollars** 

dans l'activité d'assurance générale  
(2022: 123 milliards de dollars)

**1,63 billion de dollars**

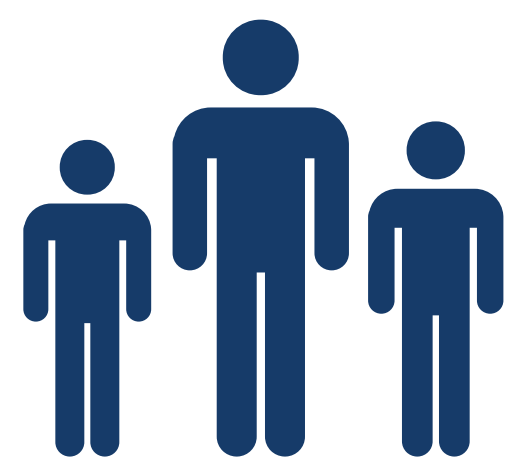
d'actifs totaux détenus  
(2022: 1,61 billion de dollars)

**1,34 billion de dollars**

de placements détenus  
(2022: 1,33 billion de dollars)

**219 481**

employés  
(2022: 214 060)



**316 313 388**

sociétaires/assurés servis  
(2022: (315 818 960)

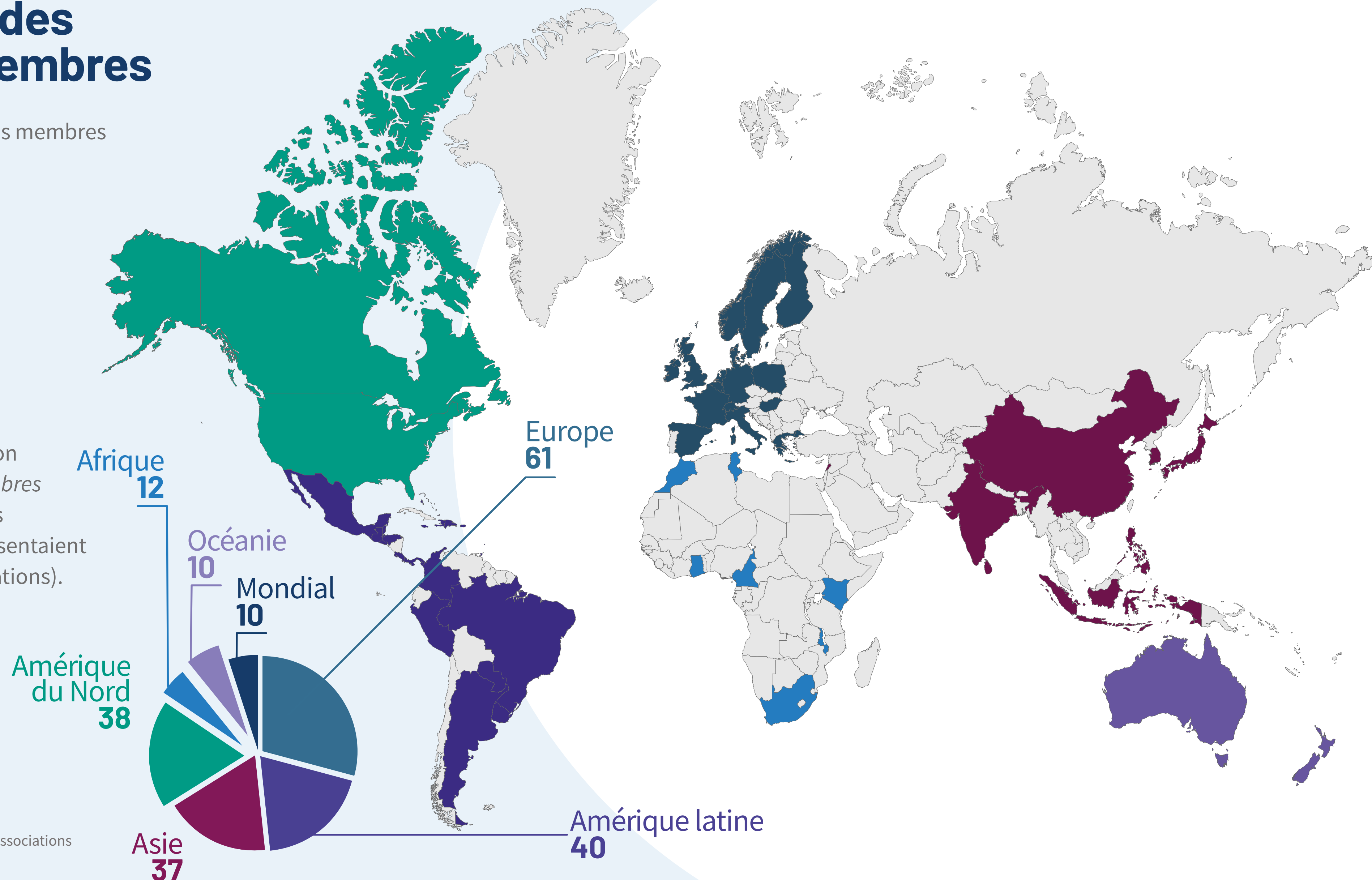


# Réseau mondial des organisations membres

L'ICMIF représente 208 organisations membres dans 54 pays de l'ensemble des six régions du monde<sup>2</sup>.

Vingt-neuf pour cent des sociétés membres de l'ICMIF sont situées en Europe (61 membres), 19 % en Amérique latine et aux Caraïbes (40 membres), 18 % en Asie (37 membres) et 18 % en Amérique du Nord (38). Dans l'édition de l'année dernière du rapport *Membres de l'ICMIF : Statistiques clés 2024*, les membres nord-américains ne représentaient que 14 % des membres (28 organisations).

Les 16 % de membres restants sont situés en Afrique (12), en Océanie (10), auxquels s'ajoutent quatorze organisations membres internationales<sup>3</sup>.



<sup>2</sup> Au 16 décembre 2024.

<sup>3</sup> Ce nombre comprend les membres observateurs d'associations internationales et les Membres de Soutien.

# Type d'organisations membres

Sur les 159 organisations membres de l'ICMIF émettant des polices d'assurance<sup>4</sup>, la majorité (86 %) sont des mutuelles ou des coopératives. Cinquante-trois pour cent de ces membres (84 organisations) sont structurés comme des assureurs mutuels et 33 % (53) sont classés comme sociétés d'assurance coopératives<sup>5</sup>.

Les autres structures organisationnelles représentées parmi les membres de l'ICMIF incluent des assureurs à but non lucratif, des assureurs Takaful<sup>6</sup>, des mutualités ou des fraternités, des mutual benefit associations (MBA), des mutuelles discrétionnaires et des sociétés d'assurance réciproque.

Concernant le type d'assurance fourni, les compagnies d'assurance de dommages constituent le type d'assureur le plus représenté parmi les organisations membres de l'ICMIF, soit 48 % de tous les membres (76 organisations), tandis que 13 % des membres (21) sont des compagnies d'assurance vie au sens strict. Par ailleurs, 25 % des membres (40) sont des assureurs mixtes qui souscrivent une activité d'assurance vie aussi bien que d'assurance de dommages. Les 14 % restants des membres de l'ICMIF sont classés comme assureurs santé<sup>7</sup>, réassureurs, Takaful ou fournisseurs de microassurance.

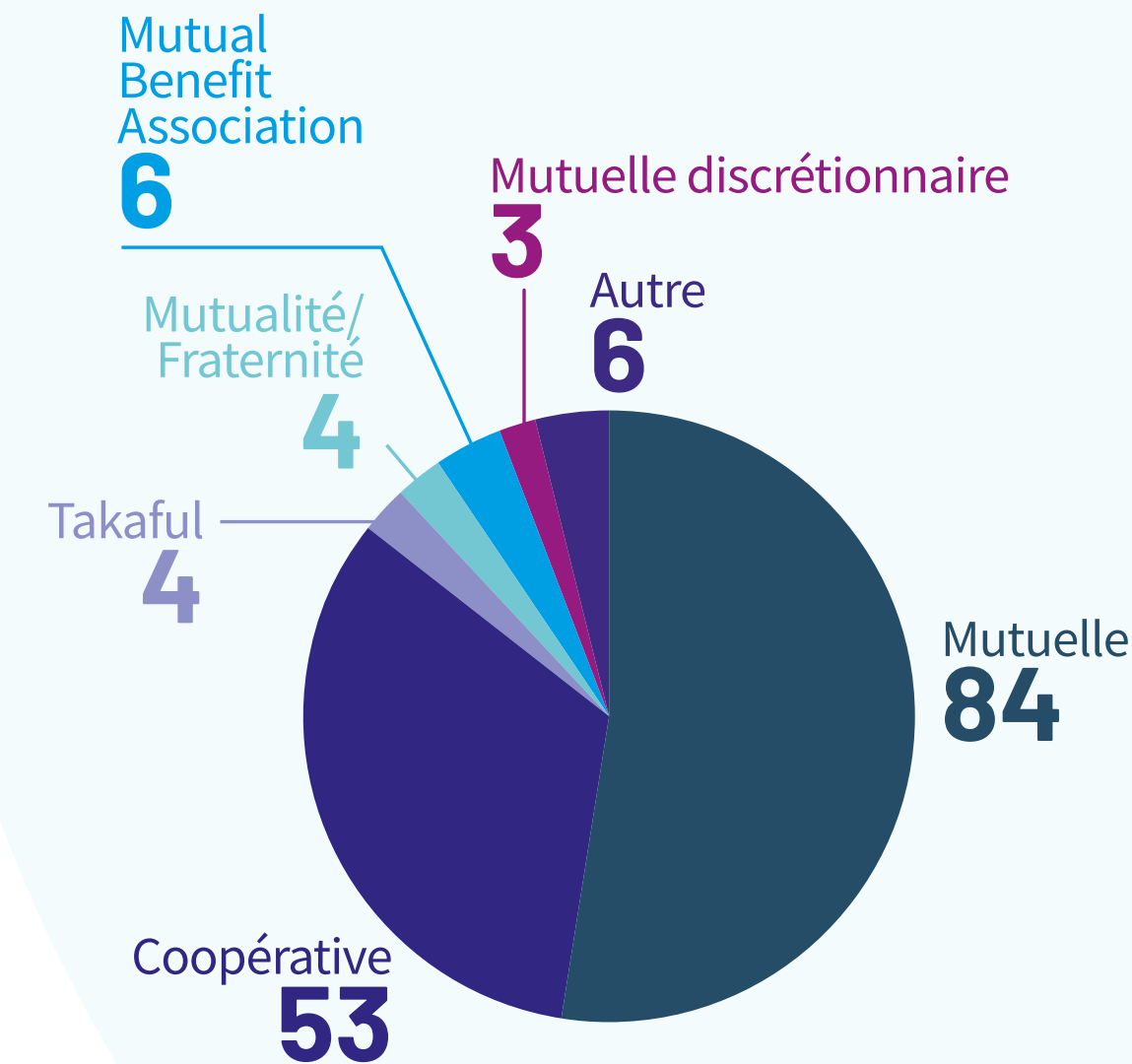
<sup>4</sup> Ce nombre inclue les sociétés membres à part entière (c'est-à-dire les sociétés d'assurance coopératives ou mutuelles) et les sociétés membres associées à risque, telles que les associés Takaful et les organisations de microassurance. Les 49 autres organisations membres de l'ICMIF sont classées comme autres membres associés ou observateurs, notamment : les associations commerciales, les organisations de développement ou d'éducation, les agences d'assurance à but non lucratif, les autres organisations coopératives/mutuelles et les Membres de Soutien.

<sup>5</sup> Regroupe à la fois les assureurs mutuels et les coopératives d'assurance (sous la forme juridique) et les sociétés structurées comme des assureurs par actions détenus par une société mère ou une société holding coopérative/mutuelle.

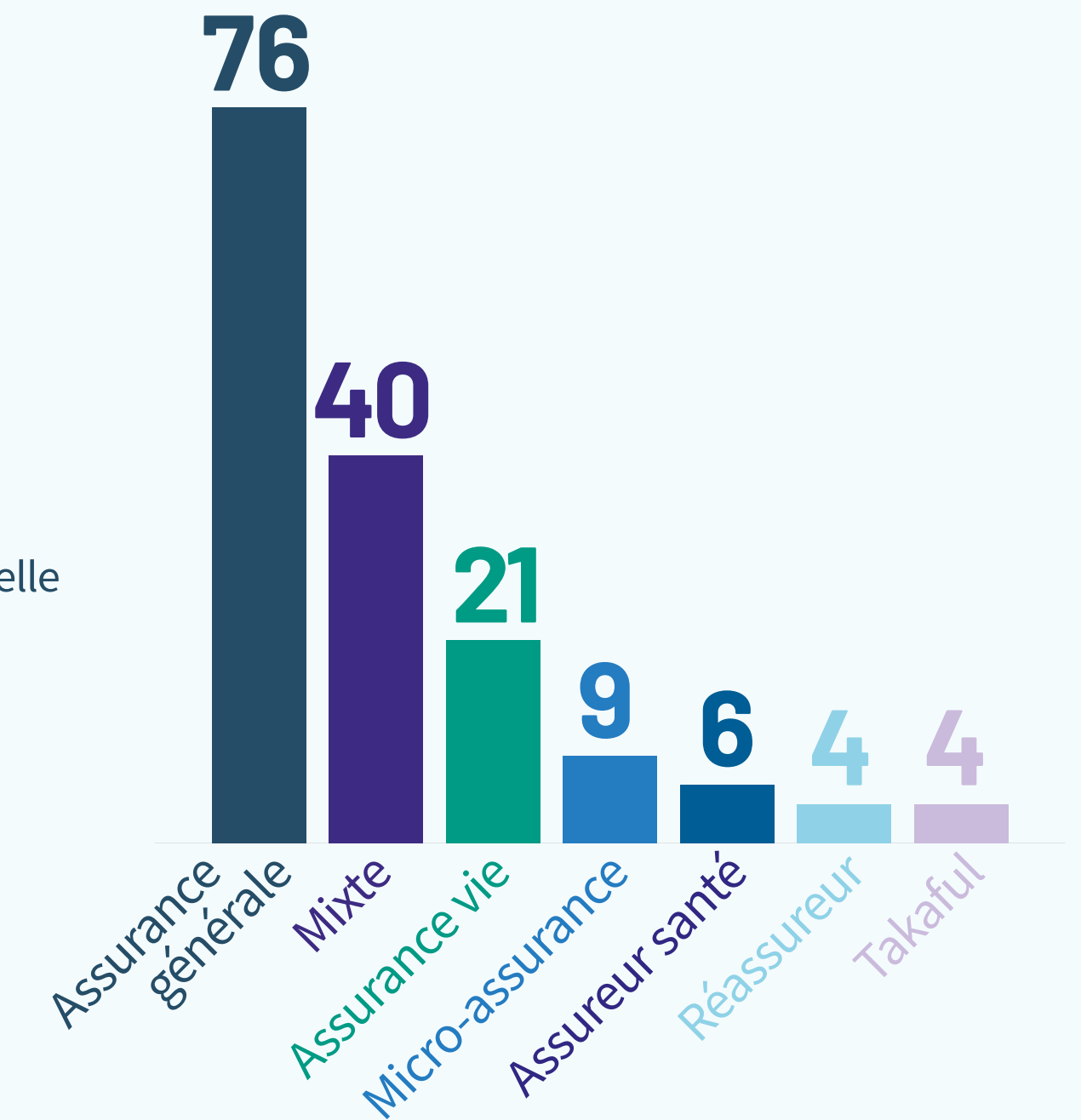
<sup>6</sup> L'assurance Takaful, parfois dénommée assurance islamique, est une forme d'assurance mutuelle, au service de ses sociétaires, conforme à la Charia ou loi islamique.

<sup>7</sup> Il convient de noter que certaines sociétés classées comme assureurs ou réassureurs santé fournissent également un volume d'assurance vie et/ou de dommages (directe). De même, les sociétés classées comme compagnies d'assurance vie, dommages ou mixtes peuvent déjà souscrire un certain volume d'assurance santé et/ou de réassurance (acceptée).

## Membres de l'ICMIF par structure d'organisation



## Membres de l'ICMIF par type d'assureur



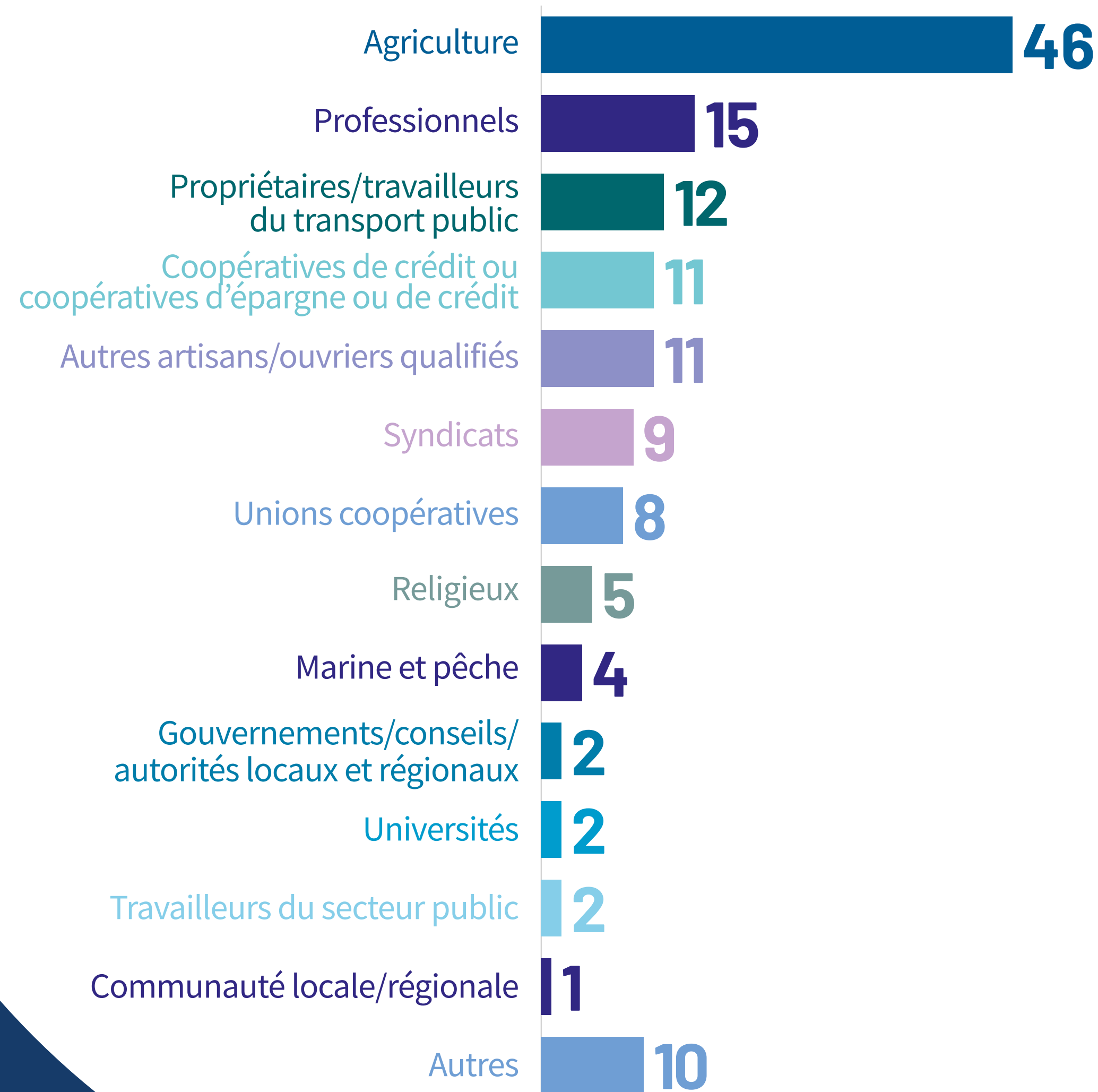
## Groupes d'affinités des organisations membres

Quatre-vingt-sept pour cent (138) des membres de l'ICMIF<sup>8</sup> peuvent être affiliés à un groupe d'affinité distinct (intérêt ou but commun originel choisi à sa création par l'organisation pour servir le premier ou réaliser le second). Au total, on compte plus de 40 différents groupes d'affinité ou groupes communs de sociétaires représentés parmi les membres de l'ICMIF. L'agriculture constitue le groupe d'affinité le plus représenté parmi les sociétés membres, avec 46 entreprises dans cette catégorie.

Dix-neuf membres sont étroitement affiliés au mouvement coopératif plus large, dont 11 affiliés à des coopératives de crédit ou d'épargne et huit à d'autres unions ou associations coopératives.

Les professionnels (dont les avocats, les médecins, les enseignants et les diplômés) constituent les groupes d'affinité pour 15 membres. Quant aux travailleurs ou propriétaires du secteur des transports publics et autres artisans/travailleurs qualifiés, ces groupes d'affinité arrivent en position suivante (12 et 11 organisations membres respectivement).

## Membres de l'ICMIF par groupe d'affinité



<sup>8</sup> Concerne les membres de l'ICMIF souscrivant des polices d'assurance. Pour les 10 autres membres, il n'y avait pas de groupes d'affinité distincts (actuels ou passés) ni de groupes communs de sociétaires/clients que ces assureurs servaient (ou avaient été créés à l'origine pour les servir).

# Recettes de primes

Les organisations membres de l'ICMIF ont collectivement émis pour 228 milliards de dollars de primes d'assurance en 2023, dont 43 % (99 milliards de dollars) en assurance vie et 57 % (129 milliards de dollars) en assurance de dommages.

Le total des recettes de primes en 2023 a représenté une croissance annuelle de 3,1 %, en valeur nominale, soit un recul indexé sur l'inflation<sup>9</sup> de 0,3 %, par rapport à un total de 221 milliards de dollars souscrit en 2022.

Soixante-et-un pour cent des membres de l'ICMIF<sup>10</sup> ont dépassé le taux de croissance annuel de leur marché local entre 2022 et 2023, comparé à 59 % entre 2021 et 2022.

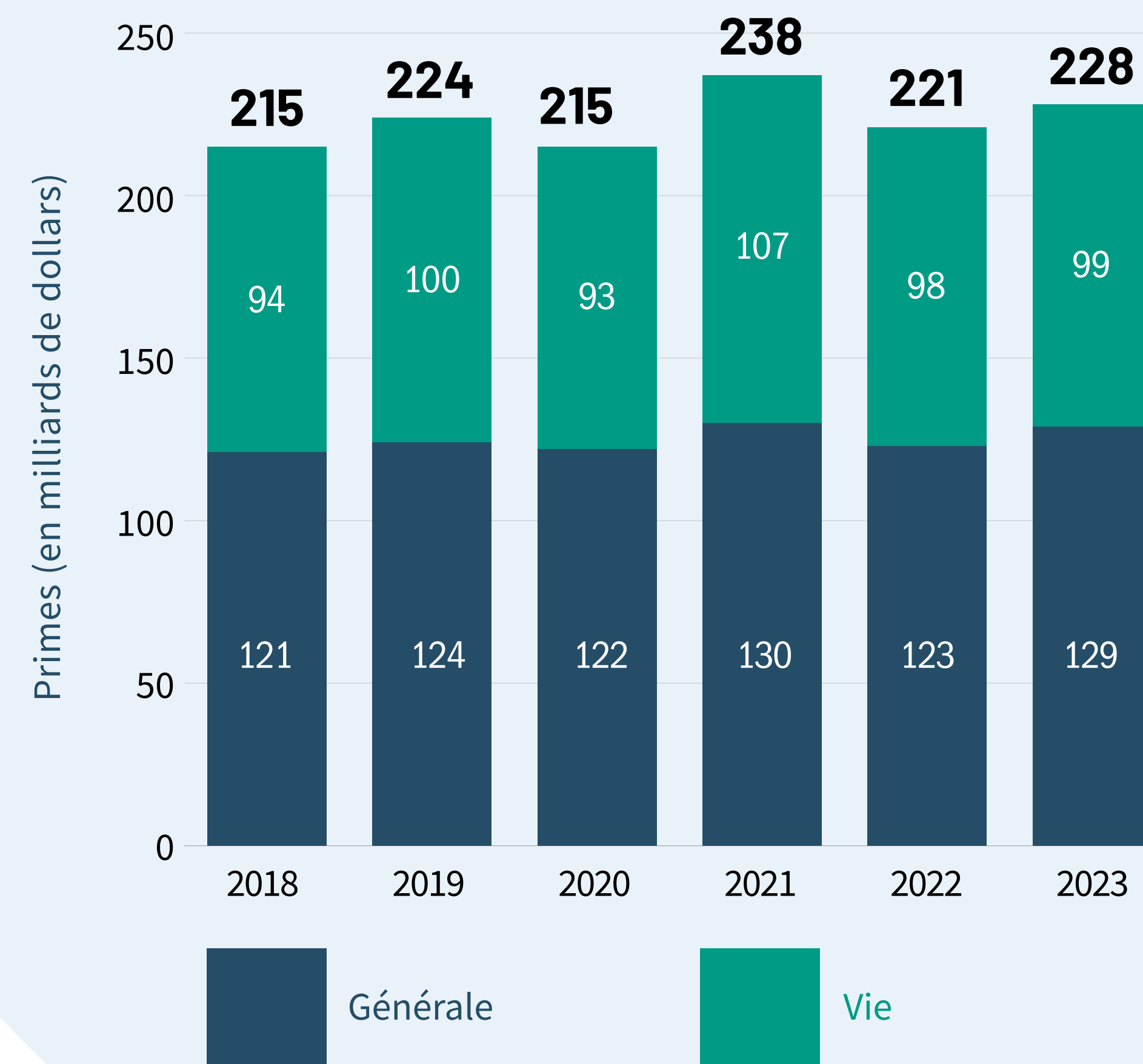
Les organisations membres d'Europe ont contribué pour 58 % aux primes collectives des membres en 2023 (131 milliards de dollars). Les organisations membres d'Asie ont émis vingt-deux pour cent du total des primes (49 milliards de dollars) et les organisations membres d'Amérique du Nord ont représenté 17 % du total des recettes de primes (39 milliards de dollars).

Total des primes émises brutes des membres de l'ICMIF par région (USD) en 2021	
Europe	131,2 milliards
Asie	49,2 milliards
Amérique du Nord	39,3 milliards
Amérique latine	6,1 milliards
Océanie	0,8 milliards
Afrique	1,4 milliards
<b>Total</b>	<b>227,9 milliards</b>

<sup>9</sup> Les chiffres globaux en dollars américains USD ont été indexés sur l'inflation à l'aide d'un [calculateur d'inflation](#) qui exploite les données historiques de l'Indice des prix à la consommation des États-Unis (IPC) pour calculer la valeur équivalente du dollar américain sur plusieurs années. Cet ajustement garantit que toutes les valeurs sont exprimées en termes constants, reflétant le pouvoir d'achat réel et tenant compte des effets de l'inflation.

<sup>10</sup> Les organisations membres à part entière qui souscrivent une activité d'assurance.

## Recettes de primes mondiales des membres



# Branches d'activité d'assurance des membres de l'ICMIF

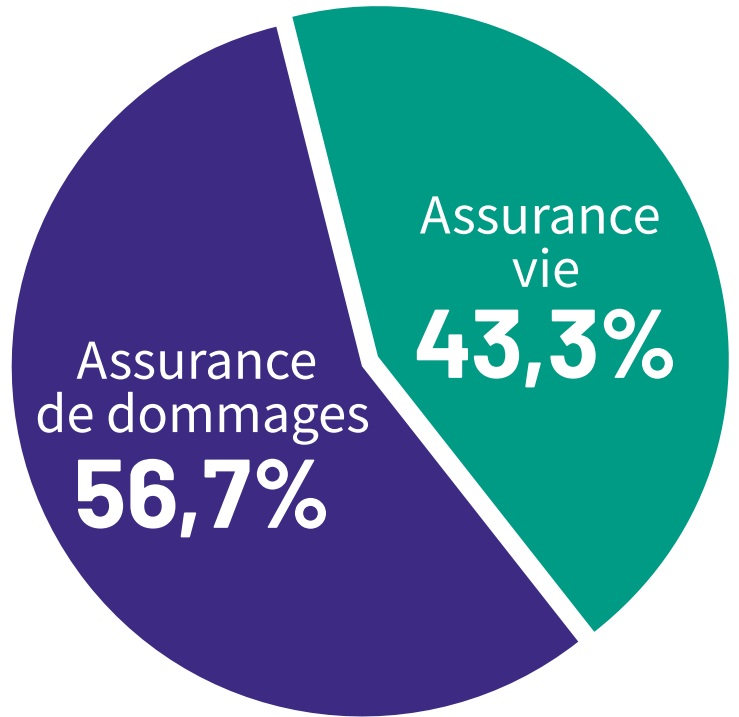
En 2023, l'activité d'assurance de dommages a constitué la majorité (57 %) du volume de primes des membres de l'ICMIF.

Les produits d'assurance automobile ont représenté la majorité des primes d'assurance de dommages des membres de l'ICMIF, avec 28 % (2022 : 29 %), suivis par les produits d'assurance santé, avec 23 % (2022 : 22%). L'assurance habitation a constitué 20 % de l'activité d'assurance de dommages des membres en 2023 (2022 : 22 %), tandis que la réassurance a constitué 7 % des primes d'assurance de dommages des membres (2022 : 6 %).

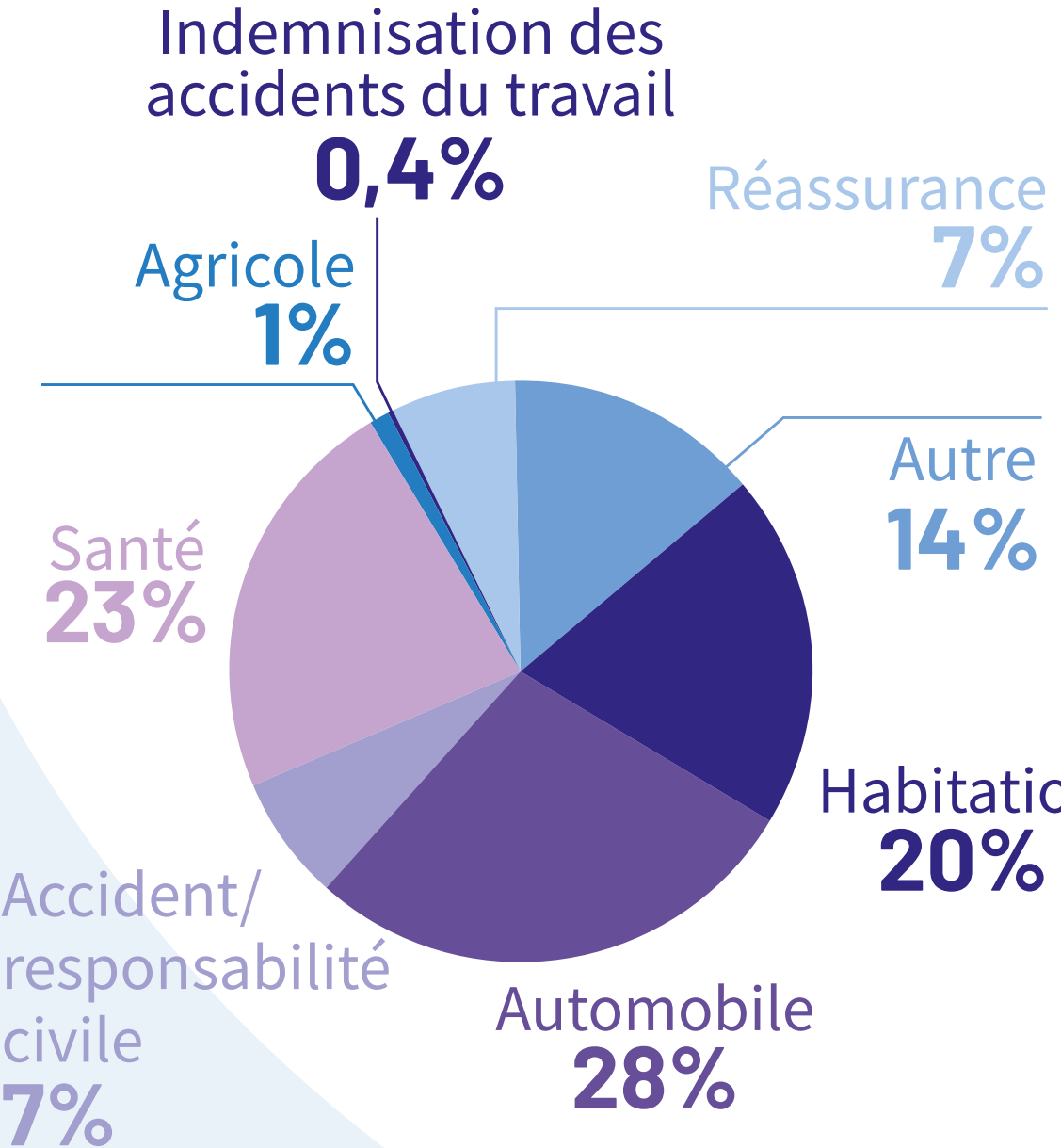
Les produits d'assurance accident et responsabilité civile ont constitué 7 % des primes d'assurance de dommages des membres (2022 : 9 %), tandis que les 15 % restants de l'activité d'assurance de dommages des membres étaient générés par d'autres produits d'assurance de dommages, notamment assurance indemnisation des accidents du travail, marine, aviation et transport ; biens commerciaux ; agricole et plus encore.

L'activité d'assurance vie a représenté 43 % des recettes de primes des membres de l'ICMIF en 2023.

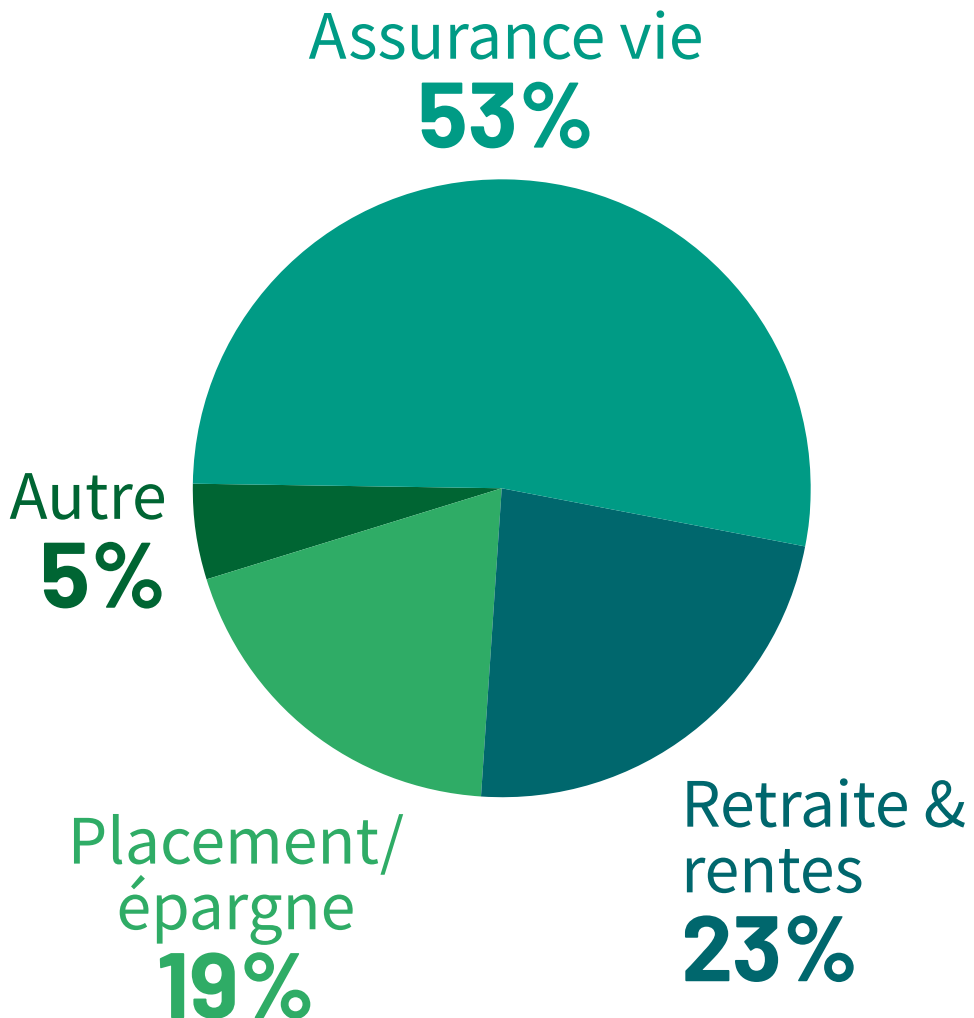
Les ventes de polices d'assurance vie traditionnelle (ou protection) ont contribué pour 53 % aux primes d'assurance vie des membres en 2023 (2022 : 46 %). Les produits d'assurance retraite ont représenté 23 % de l'activité d'assurance souscrite par les membres en 2023 (2022 : 24 %). Les polices d'assurance placement et épargne ont représenté 19 % de l'activité d'assurance vie en 2023 (2022 : 17 %), tandis que les 5 % restants de primes d'assurance vie mutuelle émises en 2023 ont été imputables à d'autres produits d'assurance vie, notamment les polices d'assurance protection du revenu.



## Branches d'activité d'assurance de dommages



## Branches d'activité d'assurance vie



## Primes d'assurance générale par région

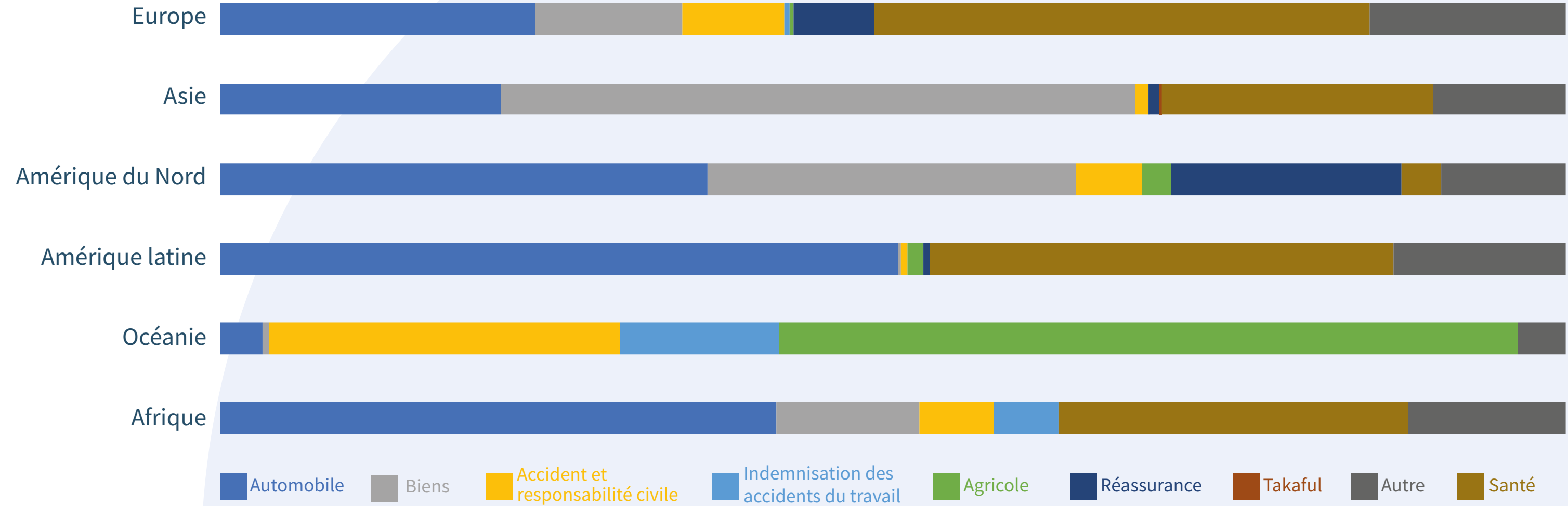
L'assurance automobile a été la plus importante branche d'activité d'assurance de dommages pour les membres en Amérique du Nord (36 %), en Afrique (41 %) et en Amérique latine (50 %). L'assurance habitation a été de loin la branche d'activité principale pour les membres asiatiques, représentant 47 % des primes d'assurance de dommages émises dans la région. L'assurance santé a été la branche d'activité d'assurance de dommages dominante en Europe, contribuant pour 37 % de l'activité d'assurance de dommages de la région, tandis que les primes d'assurance agricole (55 %) ont représenté la plus forte proportion d'activité d'assurance de dommages souscrite par les membres en Océanie.

## Primes d'assurance vie par région

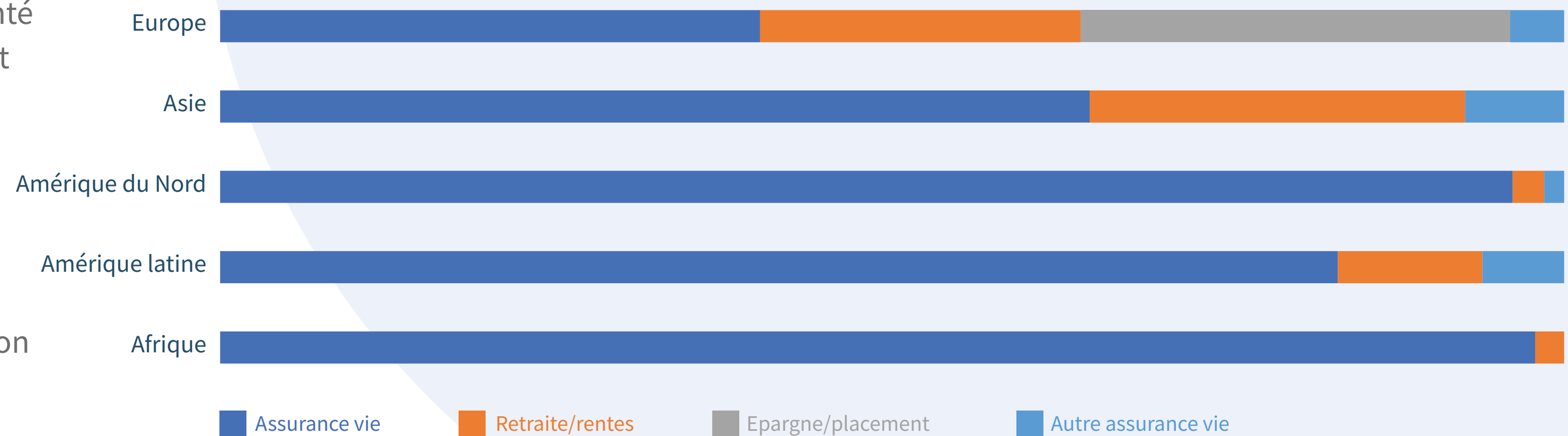
Les polices d'assurance vie traditionnelle sont demeurées la plus importante branche d'activité d'assurance vie souscrite par les membres dans toutes les régions en 2023. En Afrique, elle a représenté près de 98 % des polices d'assurance vie vendues par les membres et plus de 96 % pour les membres d'Amérique du Nord et d'Amérique latine. Elle a été également la plus importante branche d'activité d'assurance vie pour les membres d'Asie (65 %), et d'Europe (40 %).

L'activité d'assurance retraite et rentes a été prédominante pour les membres d'Asie (28 %), l'Europe arrivant derrière avec une proportion plus faible (24 %). Les primes d'assurance placement et épargne ont été essentiellement émises par les membres européens (32 % des primes d'assurance vie de la région), et l'activité souscrite dans ce type de polices a été faible ailleurs.

## Ventilation régionale de l'assurance générale



## Ventilation régionale de l'assurance vie



# Actifs détenus par les membres de l'ICMIF

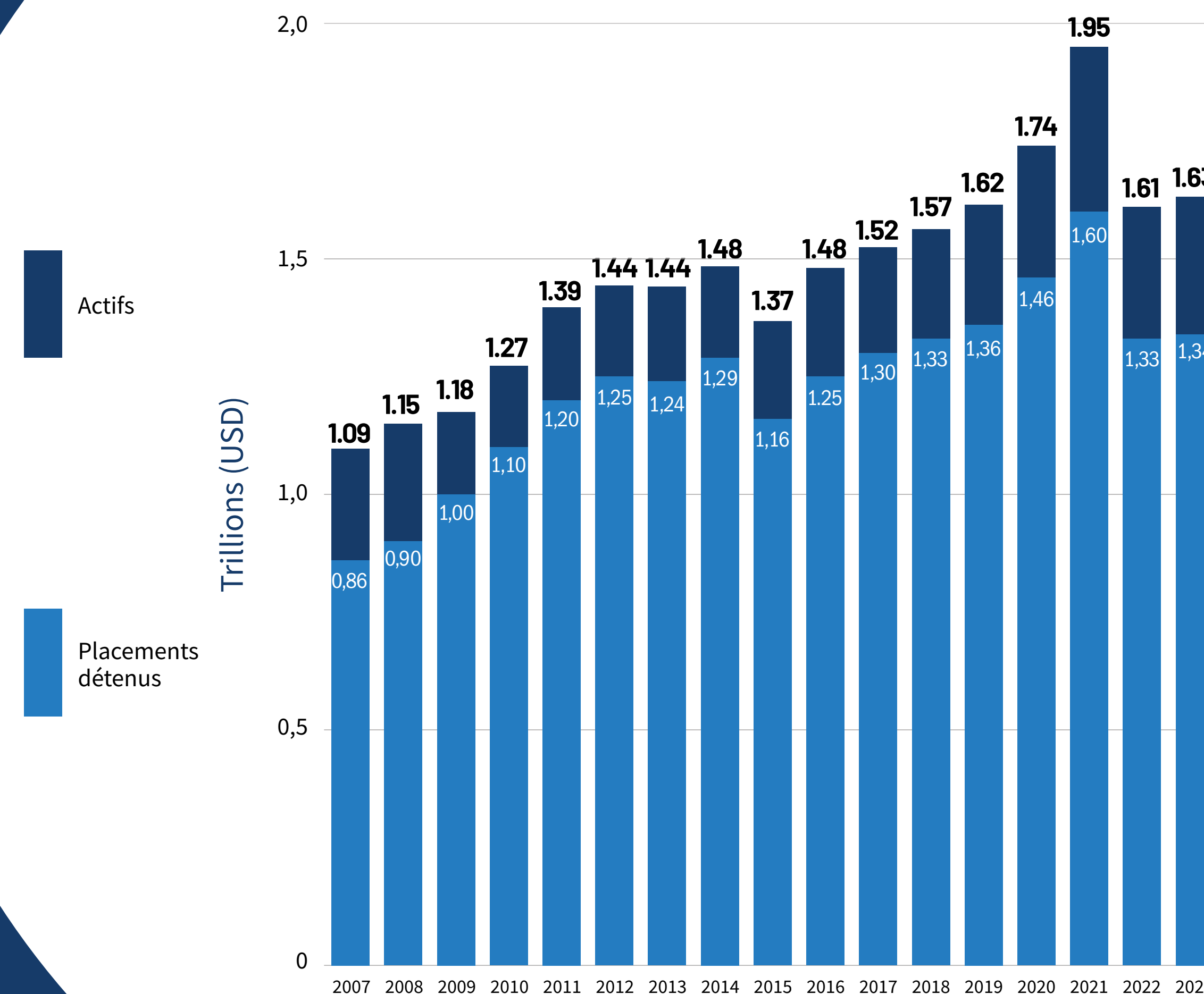
La valeur des actifs<sup>11</sup> détenus par les membres de l'ICMIF a progressé, en valeur nominale, au cours de treize des quatorze années entre 2007 et 2021, avant de baisser de 17 % pour atteindre 1,61 billion de dollars en 2022 (un recul indexé sur l'inflation de 22 %).

En 2023, la valeur des actifs détenus par les membres de l'ICMIF a cru de 1,2 % en valeur nominale, passant de 1,61 à 1,63 billion de dollars. En valeur réelle (indexée sur l'inflation), ceci a représenté un recul de -2,1 % d'une année sur l'autre.

La valeur des placements détenus par les membres de l'ICMIF en 2023 a atteint 1,34 billion de dollars (2022 : 1,33 billion de dollars), représentant une augmentation nominale annuelle de 4,2 %, soit une augmentation en valeur réelle de 0,8 %.

Les cinq plus grandes organisations membres en termes d'actifs détenus ont représenté 58,8 % du total des actifs des membres en 2023 (2022 : 56,2 %). En comparaison, les cinq plus grandes organisations membres en termes de primes émises ont représenté 47,1 % du volume total des primes des membres en 2022 (2021 : 46,8 %).

## Actifs détenus par les membres de l'ICMIF



<sup>11</sup> Il convient de noter que le chiffre des actifs indiqué ici désigne les actifs détenus par une société, par opposition aux actifs sous gestion (ASG), comme indiqué dans notre récent [Rapport sur la durabilité des membres de l'ICMIF 2024](#). « Actifs détenus » désigne la valeur totale des actifs d'une personne ou d'une société, tandis que les ASG désignent la valeur totale des actifs gérés par une institution ou un fonds.

# Les 50 plus grandes organisations membres de l'ICMIF selon les recettes de primes brutes (2023)

Organisation membre	Pays	Primes en 000 de dollars	Organisation membre	Pays	Primes en 000 de dollars
1 Zenkyoren	Japon	29 053 883	26 CO-OP Kyosai	Japon	1 463 473
2 Achmea	Pays-Bas	24 149 155	27 Equitable	Canada	1 220 987
3 R+V	Allemagne	20 762 456	28 LV=	RU	1 201 367
4 Aéma Groupe	France	16 959 306	29 Kyoei Fire & Marine	Japon	1 194 633
5 Gruppo Unipol	Italie	16 284 703	30 IFFCO-TOKIO	Inde	1 192 252
6 Royal London	RU	14 134 097	31 Seguros Unimed	Brésil	1 184 534
7 Desjardins	Canada	10 282 360	32 Promutuel	Canada	854 393
8 HUK Coburg	Allemagne	9 767 873	33 Grupo Asegurador La Segunda	Argentine	780 049
9 Nonghyup Life	Corée du Sud	7 714 611	34 Ecclesiastical	RU	764 824
10 Thrivent	Etats-Unis	5 731 000	35 San Cristóbal Seguros	Argentine	745 809
11 Beneva	Canada	5 330 838	36 Groupe IMA	France	735 533
12 Folksam	Suède	4 942 088	37 Univé	Pays-Bas	720 501
13 MAIF	France	4 556 069	38 NACUFOK	Corée du Sud	693 996
14 Co-operators	Canada	4 170 225	39 Fédérale Assurance	Belgique	546 790
15 Kokumin Kyosai Coop	Japon	3 738 683	40 Sygeforsikring “danmark”	Danemark	539 703
16 Wawanesa	Canada	3 306 176	41 LB Group	Danemark	532 147
17 Nonghyup Property & Casualty	Corée du Sud	3 217 539	42 Gore Mutual Insurance	Canada	518 196
18 Länsförsäkringar	Suède	3 213 785	43 Seguros Rivadavia	Argentine	477 799
19 NFU Mutual	RU	2 978 545	44 GF Forsikring	Danemark	459 012
20 Shelter Mutual Insurance Company	Etats-Unis	2 806 646	45 Harford Mutual	Etats-Unis	436 853
21 P&V	Belgique	2 163 555	46 Pennsylvania Lumbermens Mutual	Etats-Unis	424 200
22 AmericanAg	Etats-Unis	1 981 661	47 SBLI	Etats-Unis	400 035
23 LocalTapiola	Finlande	1 911 809	48 MAMDA-MCMA	Maroc	386 775
24 Grupo Sancor Seguros	Argentine	1 514 645	49 PPS	Afrique du Sud	366 790
25 Vaudoise Assurances	Suisse	1 503 191	50 Cooperativa de Seguros Múltiples de Puerto Rico	Porto Rico	357 315

Un classement complet des organisations membres de l'ICMIF selon les recettes de primes se trouve [ici](#).

# Les 50 plus Membres de l'ICMIF : Statistiques clés 2024

L'équipe de recherche de l'ICMIF :

Chef de projet et auteur principal : Nick Dwyer, Directeur, Recherche financière

Chef de projet : Ben Telfer, Vice-président principal, Adhésion

Rédaction : Alison Grant, Responsable de la Communication

Conception : Michael Johnson, Concepteur graphique

Publié en janvier de 2025.

Tous droits réservés. Aucune partie de cette publication ne peut être reproduite ou transmise sous quelque forme ou par quelque procédé que ce soit, électronique ou mécanique, y compris par photocopie, enregistrement ou système de stockage et récupération d'informations, sans autorisation écrite préalable de l'éditeur.

Copyright © International Cooperative and Mutual Insurance Federation (ICMIF) 2024

Pour de plus amples informations, veuillez visiter notre site web :

[www.icmif.org](http://www.icmif.org)

Nous suivre sur :



ICMIF, Denzell House, Dunham Road, Bowdon, Cheshire, WA14 4QE

Tél. : +44 161 929 5090

La Fédération internationale des coopératives et mutuelles d'assurance (ICMIF) est une organisation fondée sur les bonnes pratiques et engagée à procurer à ses membres du monde entier un avantage concurrentiel. L'ICMIF contribue au développement des mutuelles et coopératives d'assurance qui sont ses membres en partageant des stratégies et les plus récentes informations sur les marchés.

**icmif**  
La Fédération internationale des  
coopératives et mutuelles d'assurance