

icmif

Federación Internacional de Cooperativas y Mutuales de Seguros

Miembros de la ICMIF: Estadísticas Clave 2024



UN RESUMEN DE LOS MIEMBROS DE LA ICMIF EN 2024

Miembros de la ICMIF: Estadísticas Clave 2024

En la edición más reciente del informe de *Miembros de ICMIF: Estadísticas Clave* de la Federación Internacional de Cooperativas y Mutuales de Seguros, se presenta un resumen de las empresas afiliadas que componen la red mundial de cooperativas y mutuales de seguros de la ICMIF y sus asociados hoy.

Esto incluye un análisis no financiero de las 208 organizaciones miembro¹ de la ICMIF según su ubicación, estructura legal y grupos de afinidad, además de un resumen del desempeño financiero colectivo de los miembros de la ICMIF en el ejercicio fiscal 2023, con el agregado de primas, activos y totales de inversión, además de un desglose de las distintas líneas de negocios de seguros emitidos por los miembros.

Parte de los análisis financieros en este informe incluyen referencias a los totales agregados de los miembros actuales que abarcan años previos. En estos casos, las cifras agregadas previas se han actualizado para incorporar los cambios que han tenido lugar entre los miembros de la ICMIF desde ese momento, por lo que se apreciarán revisiones importantes de los datos compartidos en ediciones anteriores del informe.

¹ Las cifras sobre el número total de miembros de la ICMIF y los análisis de afiliación relacionados son correctos al 16 de diciembre de 2024.



Los miembros de la ICMIF en 2023

**USD
228 000
millones**



en ingresos por primas
(2022: USD 221 000 millones)

**USD
99 000 millones**

en seguros de vida
(2022: USD 98 000 millones) 

**USD
129 000 millones**

en seguros generales
(2022: USD 123 000 millones) 

**USD
1,63 billones**

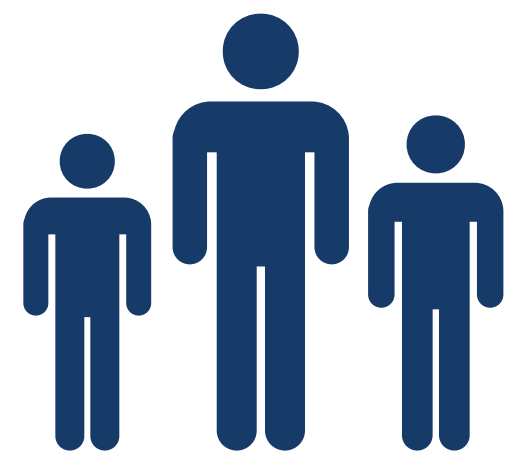
en activos totales
(2022: USD 1,61 billones)

**USD
1,34 billones**

en inversiones
(2022: USD 1,33 billones)

219 481

empleados
(2022: 214 060)



316 313 388

miembros/asegurados atendidos
(2022: 315 800 000)



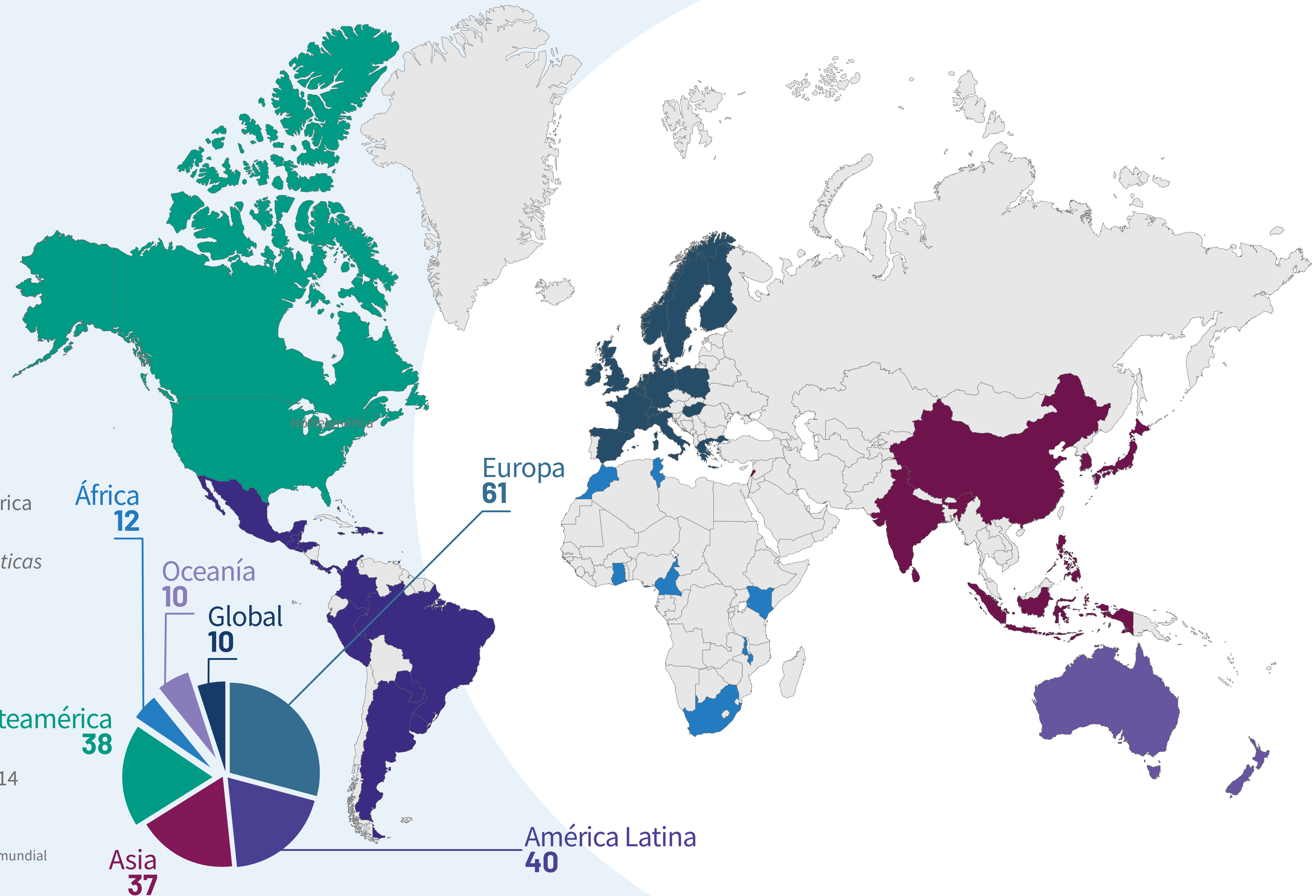
\$

Red mundial de organizaciones miembro

La ICMIF representa a 208 organizaciones miembro en 54 países de los seis continentes².

El 29 % de las empresas miembro de la ICMIF están situadas en Europa (61 miembros), el 19 % en América Latina y el Caribe (40 miembros), el 18 % en Asia (37 miembros) y el 18 % en Norteamérica (38). En la edición del año pasado del informe *Miembros de la ICMIF: Estadísticas Clave*, los miembros de Norteamérica representaban apenas el 14 % de la membresía (28 organizaciones).

El 16 % restante de los miembros se encuentran en África (12) y Oceanía (10), además de 14 organizaciones miembro globales³.



² Al 16 de diciembre de 2024

³ Incluye a los miembros observadores de la asociación mundial y a los Miembros de Apoyo.

Tipo de empresas miembro

De las 159 compañías de seguros que son miembros de la ICMIF⁴, la mayoría (86 %) son mutuales o cooperativas de seguros. El 53 % de estos miembros (84 organizaciones) se estructuran como mutuales de seguros y el 33 % (53) se clasifican como cooperativas de seguros⁵.

Otras estructuras organizativas representadas entre los miembros de la ICMIF son las aseguradoras sin ánimo de lucro, las aseguradoras Takaful⁶, las sociedades de ayuda mutual o fraternales, las mutualidades de previsión social (MBA, por sus siglas en inglés), las mutuales discrecionales y las mutualidades de intercambio recíproco.

En términos del tipo de seguro ofrecido, las compañías de seguros generales son el tipo de aseguradora más habitual entre los miembros de la ICMIF, con un 48 % del total de miembros (76 organizaciones), mientras que el 13 % de los miembros (21) son estrictamente compañías de seguros de vida. Otro 25 % de los miembros (40) son aseguradoras compuestas que ofrecen líneas de vida y generales. El 14 % restante de los miembros de la ICMIF se clasifican como aseguradoras de salud⁷, reaseguradoras, Takaful o proveedores de microseguros.

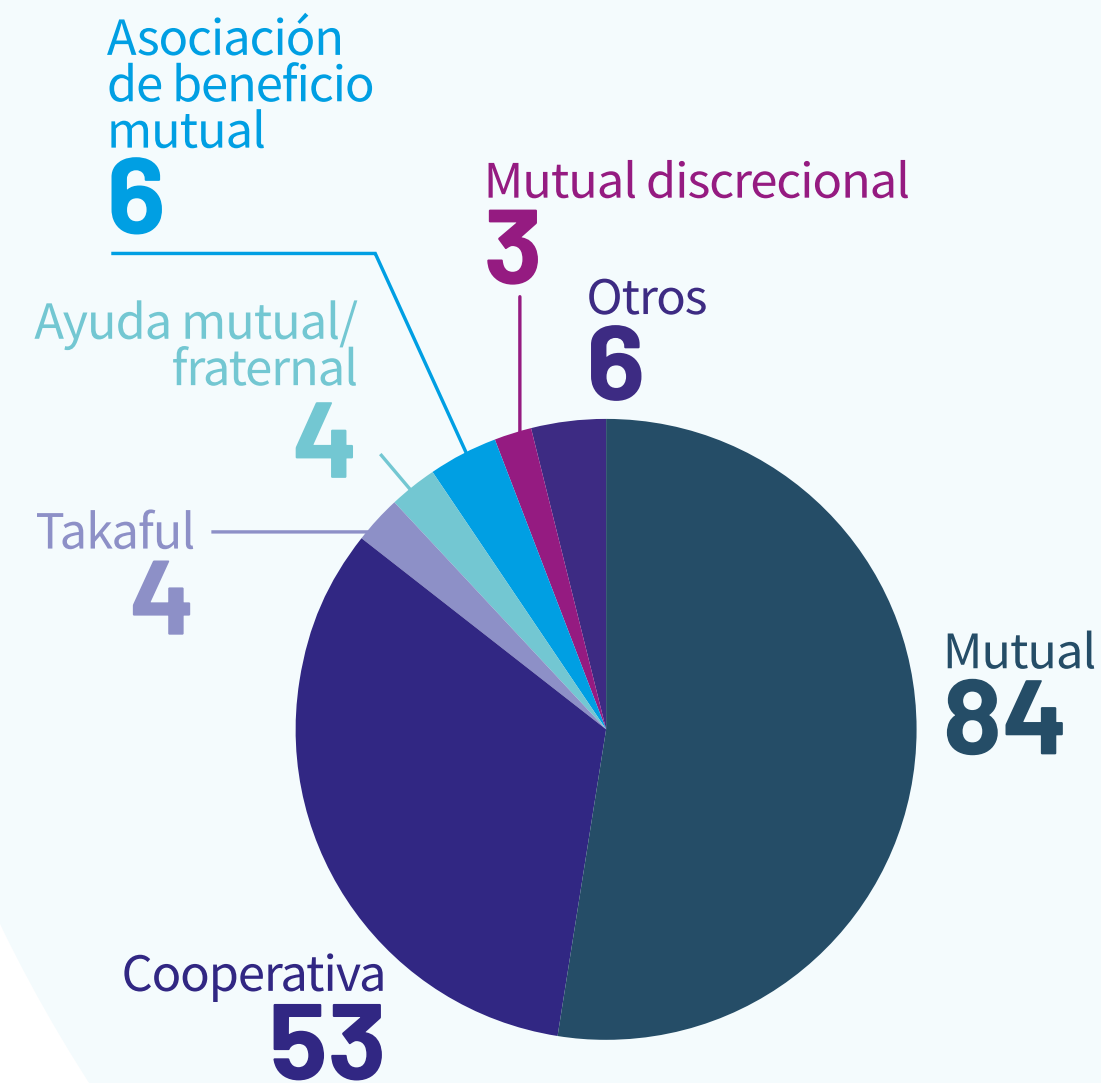
⁴ Esta cifra incluye las empresas miembro de pleno derecho (es decir, las cooperativas o mutuales de seguros) y las empresas miembro asociadas que corren riesgos, como los asociados Takaful y las organizaciones de microseguros. Las 49 organizaciones restantes de los miembros de la ICMIF se clasifican como otros miembros asociados u observadores, que incluyen: asociaciones comerciales, organizaciones de desarrollo o educativas, agencias de seguros sin ánimo de lucro, otras organizaciones cooperativas/mutuales y Miembros de Apoyo.

⁵ Incluye tanto las mutuales de seguros como las cooperativas de seguros (en su forma legal) y las empresas estructuradas como aseguradoras por acciones que son propiedad de una cooperativa/mutual matriz o sociedad de *holding*.

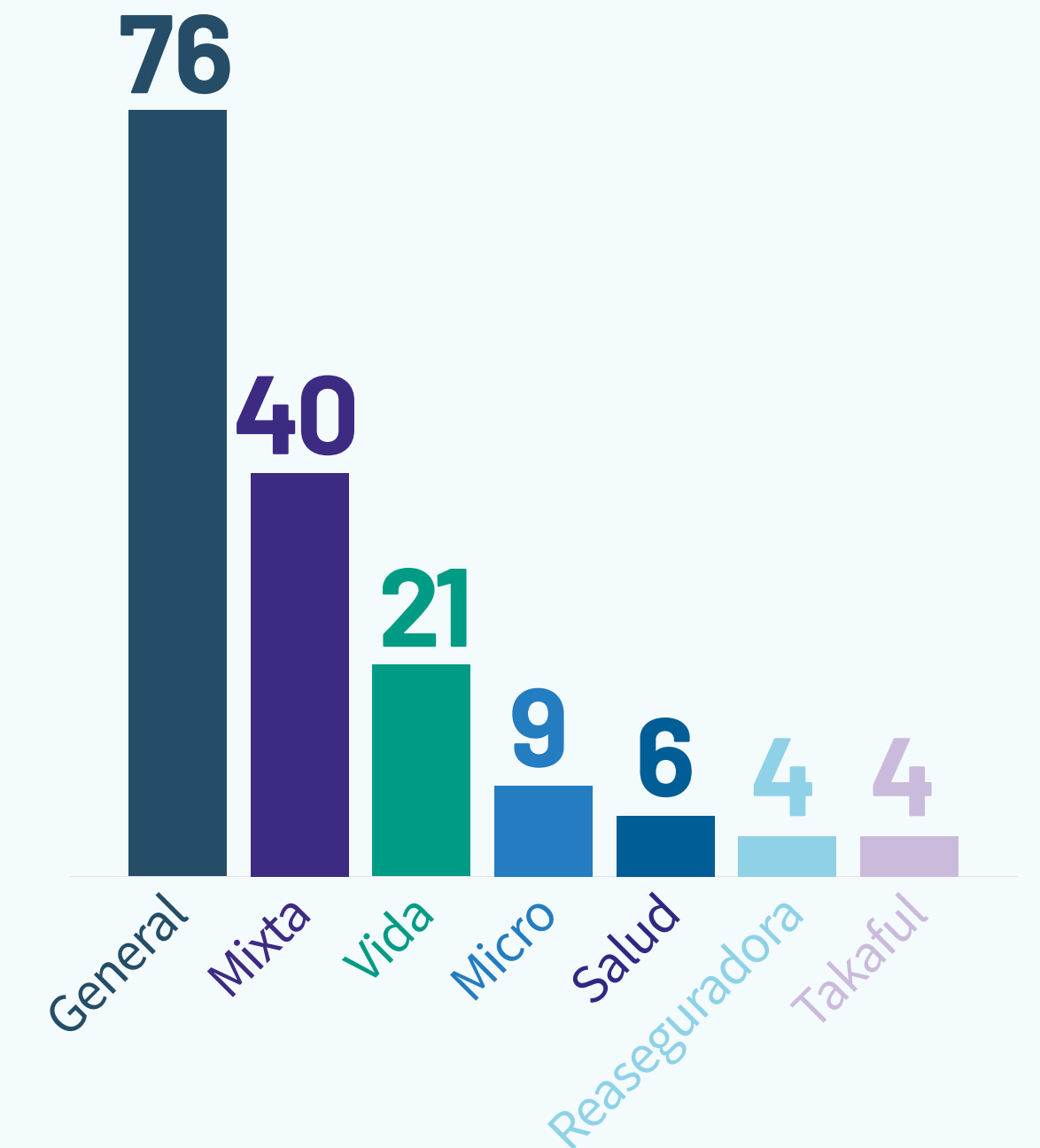
⁶ Los seguros Takaful, a veces denominados seguros islámicos, son una forma de seguro mutual y centrado en los miembros que cumple la *sharí*a o ley religiosa islámica.

⁷ Nótese que algunas compañías catalogadas como aseguradoras o reaseguradoras de salud también ofrecen una parte de seguros (directos) de vida o generales. Del mismo modo, las empresas clasificadas como empresas de seguros de vida, seguros generales o mixtas pueden suscribir ya una parte del negocio de reaseguro de enfermedad o (supuesto) reaseguro.

Miembros de la ICMIF por estructura organizativa



Miembros de la ICMIF por tipo de aseguradora



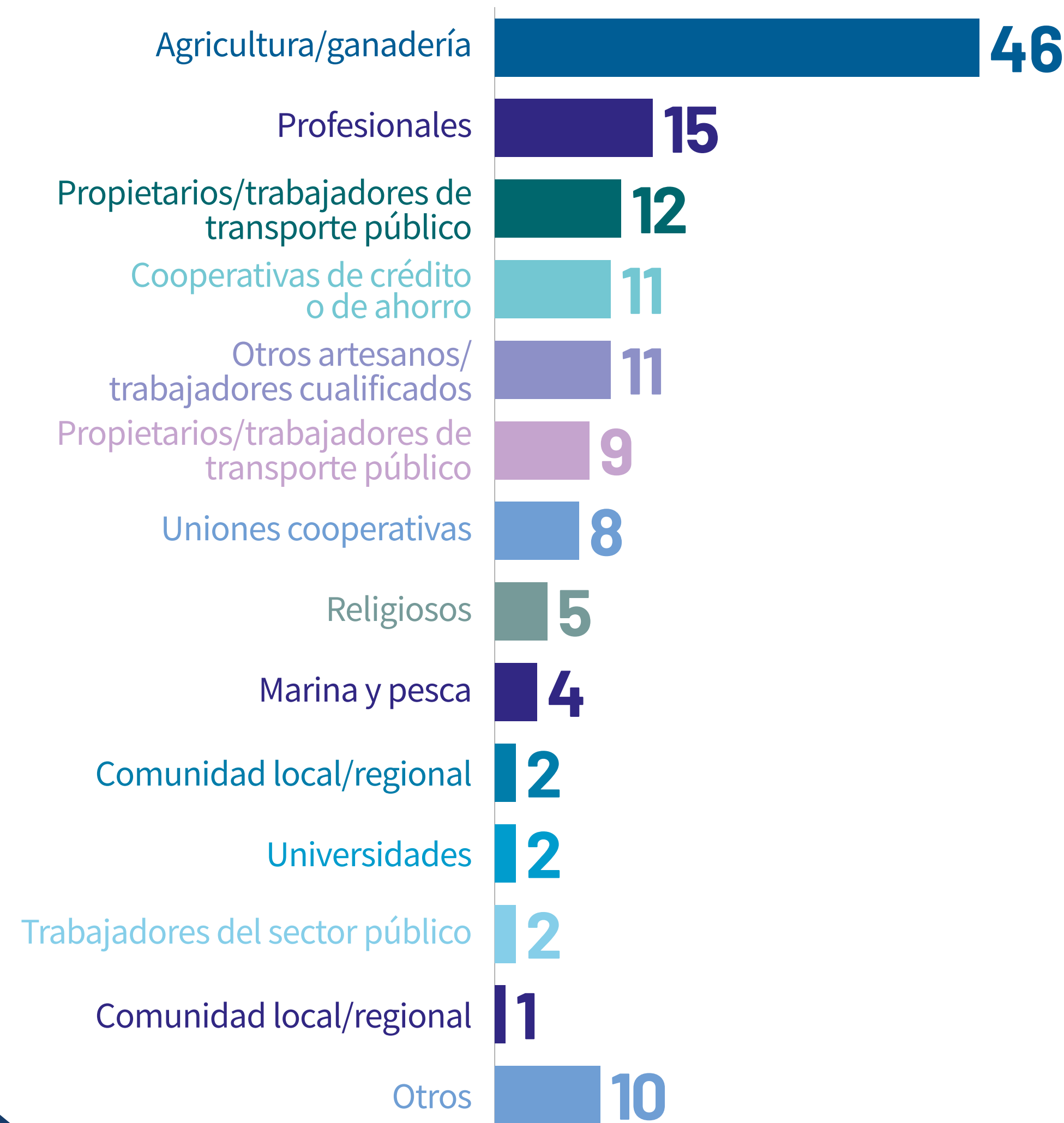
Grupos de afinidad de los miembros

El 87 % (138) de los miembros de la ICMIF⁸ pueden afiliarse a un grupo de afinidad definido (el interés común original o el objetivo común que la organización busca resolver o abordar). En total, hay más de 40 grupos diferentes de afinidad o miembros comunes representados entre los miembros de la ICMIF. La agricultura y la ganadería es el grupo de afinidad más extendido entre las empresas miembro, con 46 empresas en esta categoría.

Hay 19 miembros estrechamente afiliados al movimiento cooperativo más amplio, con 11 afiliados a cooperativas de ahorro o crédito y 8 a otros gremios o asociaciones cooperativas.

Los trabajadores profesionales (incluidos abogados, médicos, profesores y licenciados) fueron los grupos de afinidad de 15 miembros. Los trabajadores o propietarios del sector del transporte público y otros trabajadores calificados/técnicos fueron los siguientes grupos de afinidad más populares (12 y 11 organizaciones miembro, respectivamente).

Miembros de la ICMIF por grupo de afinidad



⁸ Se refiere a los miembros de la ICMIF que suscriben negocios de seguros. En el caso de los 10 miembros restantes, no existían grupos afines definidos (actuales o históricos) o un grupo común de miembros/clientes a los que estas aseguradoras prestaran servicio (o para cuyo servicio se fundaron originalmente).

Ingresos por primas

Los miembros de la ICMIF suscribieron colectivamente 228 000 millones de dólares en primas de seguros en 2023, de los cuales el 43 % (99 000 millones de dólares) correspondió a seguros de vida y el 57 % (129 000 millones de dólares) a seguros generales.

El ingreso total por primas en 2023 representó un crecimiento anual del 3,1 % en términos nominales, o una contracción ajustada por inflación⁹ del 0,3 %, en comparación con un total de 221 000 millones de dólares en 2022.

El 61 % de los miembros¹⁰ de la ICMIF superó la tasa de crecimiento anual de su mercado local entre 2022 y 2023, en comparación con un 59 % entre 2021 y 2022.

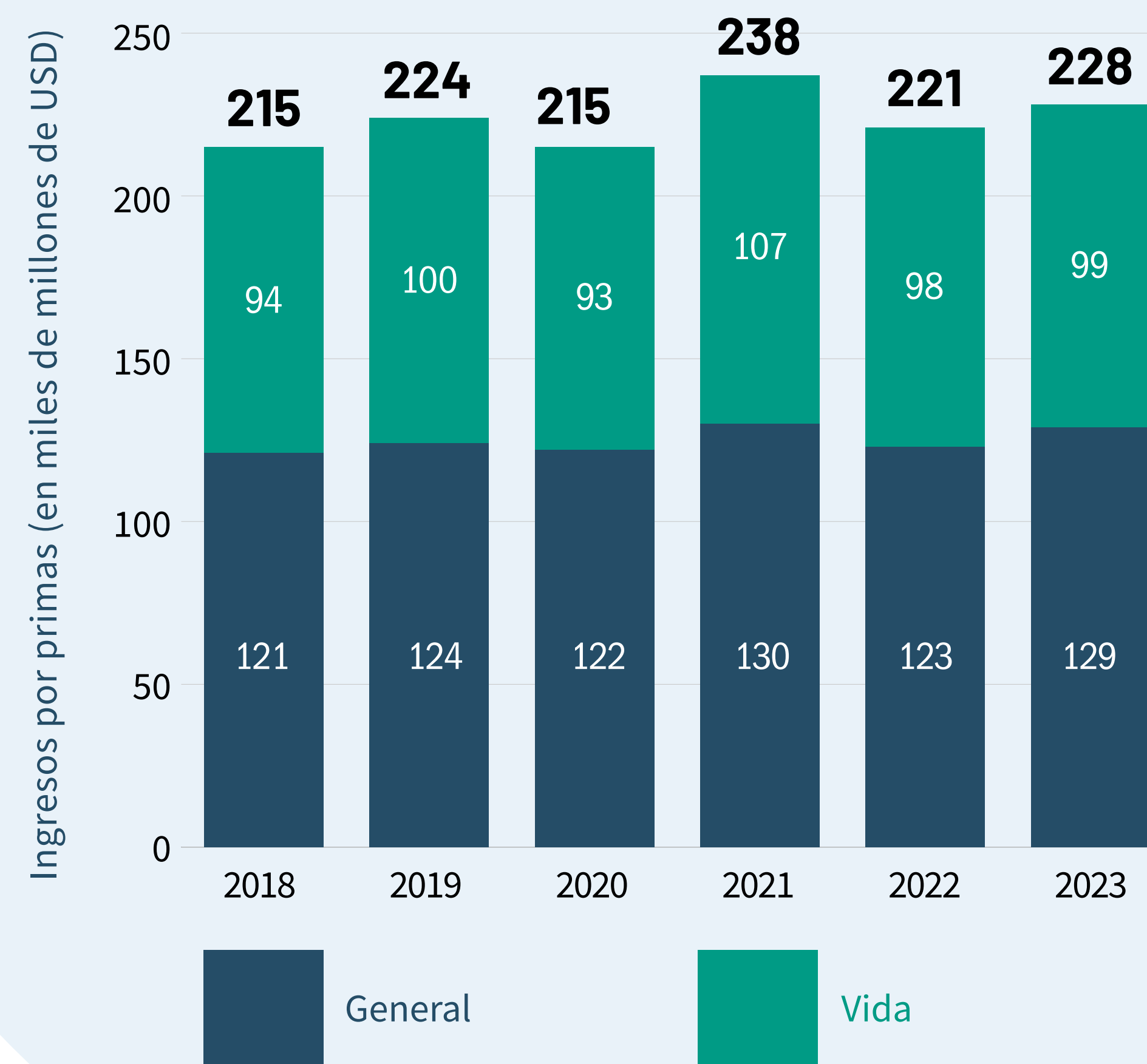
Los miembros europeos aportaron el 58 % de las primas colectivas en 2023 (131 000 millones de dólares). Los miembros de Asia suscribieron el 22 % de las primas totales (49 000 millones de dólares) y los miembros norteamericanos representaron el 17 % de los ingresos totales por primas (39 000 millones de dólares).

Primas brutas suscritas totales de los miembros de la ICMIF por región (USD) en 2023	
Europa	131,2 millones
Asia	49,2 millones
Norteamérica	39,3 millones
América Latina	6,1 millones
Oceanía	0,8 millones
África	1,4 millones
Total	227,9 millones

⁹ Las cifras agregadas de crecimiento en dólares se ajustaron por inflación con una [calculadora de inflación](#) que toma los datos históricos del índice de precios al consumidor (IPC) de los EE. UU. para calcular el valor equivalente del dólar estadounidense en distintos años. Este ajuste garantiza que todos los valores se expresen en términos constantes, lo que refleja el poder de compra real y da cuenta de los efectos de la inflación.

¹⁰ Organizaciones que son miembro pleno y suscriben seguros.

Ingresos globales por primas de los miembros



Ramos de seguros de los miembros de la ICMIF

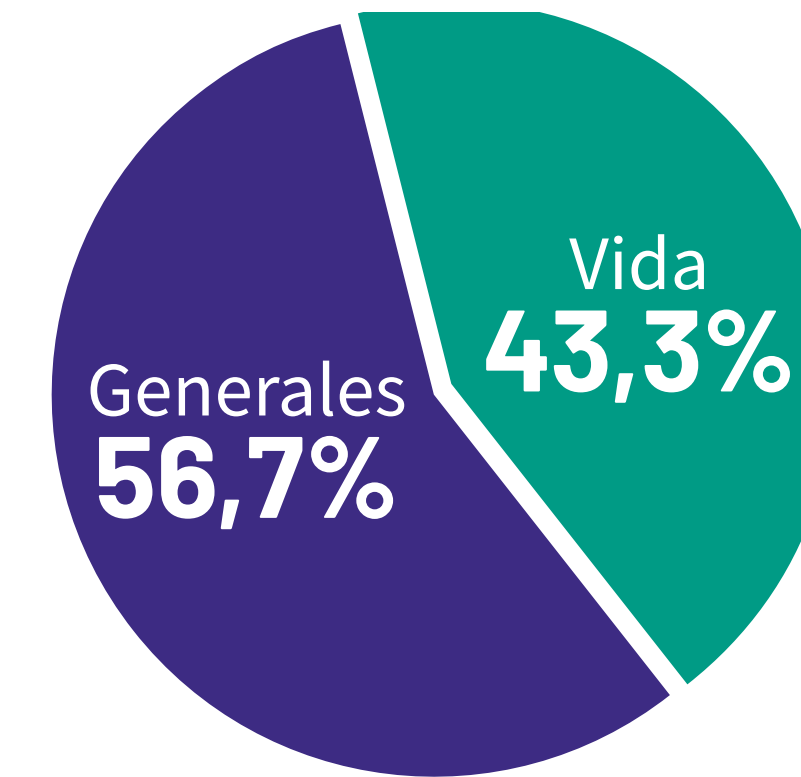
En 2023, el negocio generales representó la mayor parte (57 %) del volumen de primas de los miembros de la ICMIF.

Los productos relacionados con vehículos representaron la mayor parte de las primas generales de los miembros de la ICMIF, con un 28 % (2022: 29 %), seguidos de los productos de seguros de salud, con un 23 % (2022: 22 %). Los seguros de hogar representaron el 20 % de las primas generales de los miembros en 2023 (2022: 22 %), mientras que los reaseguros representaron el 7 % de las primas generales de los miembros (2022: 6 %).

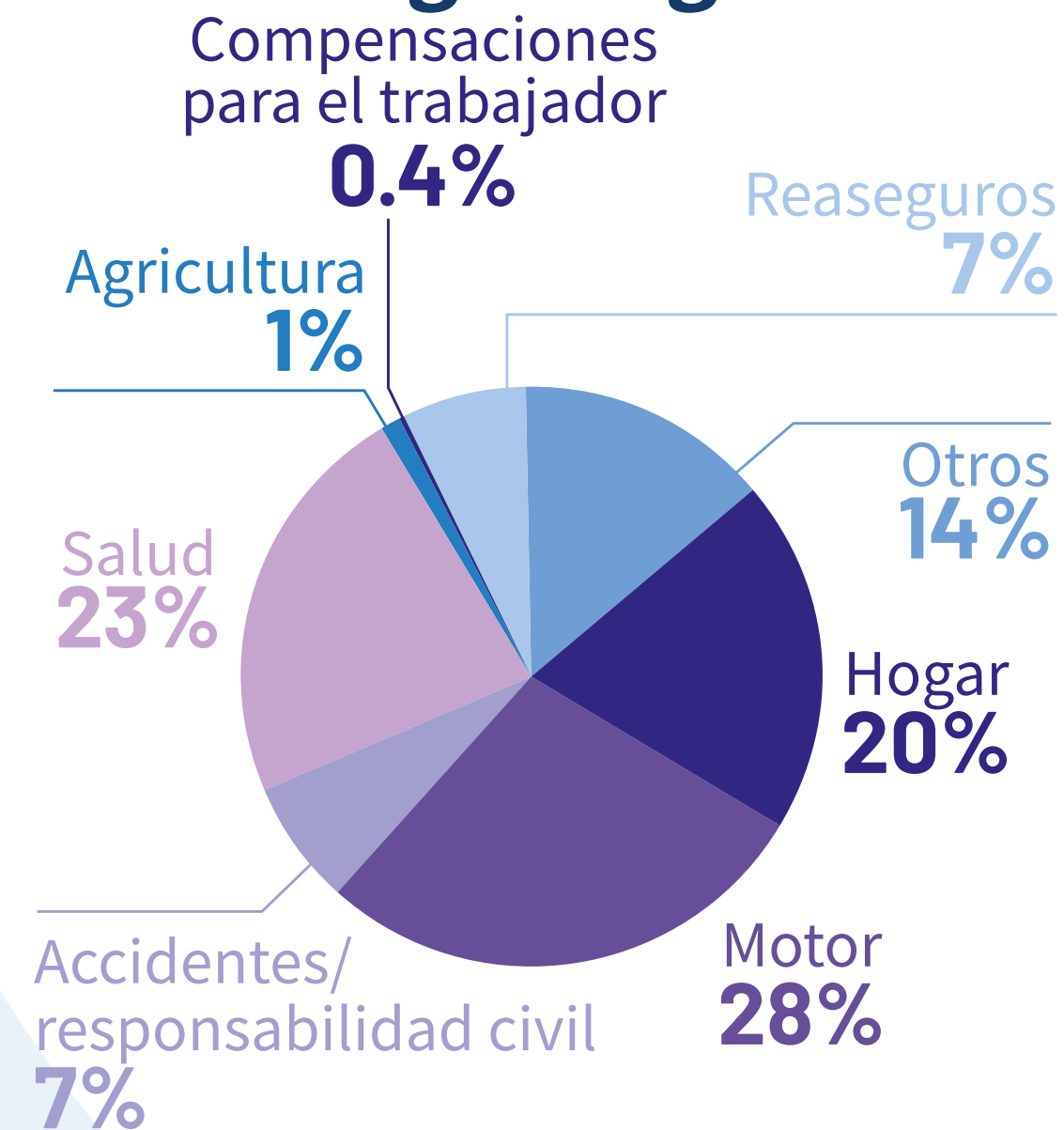
Los productos de accidentes y responsabilidad civil representaron el 7 % de las primas generales de los miembros (2022: 9 %), mientras que el 15 % restante de los ramos generales provino de productos generales, como accidentes laborales, marítimos, aviación y tránsito; propiedad comercial; agricultura y más.

El negocio de seguros de vida representó el 43 % de los ingresos por primas de los miembros de la ICMIF en 2023.

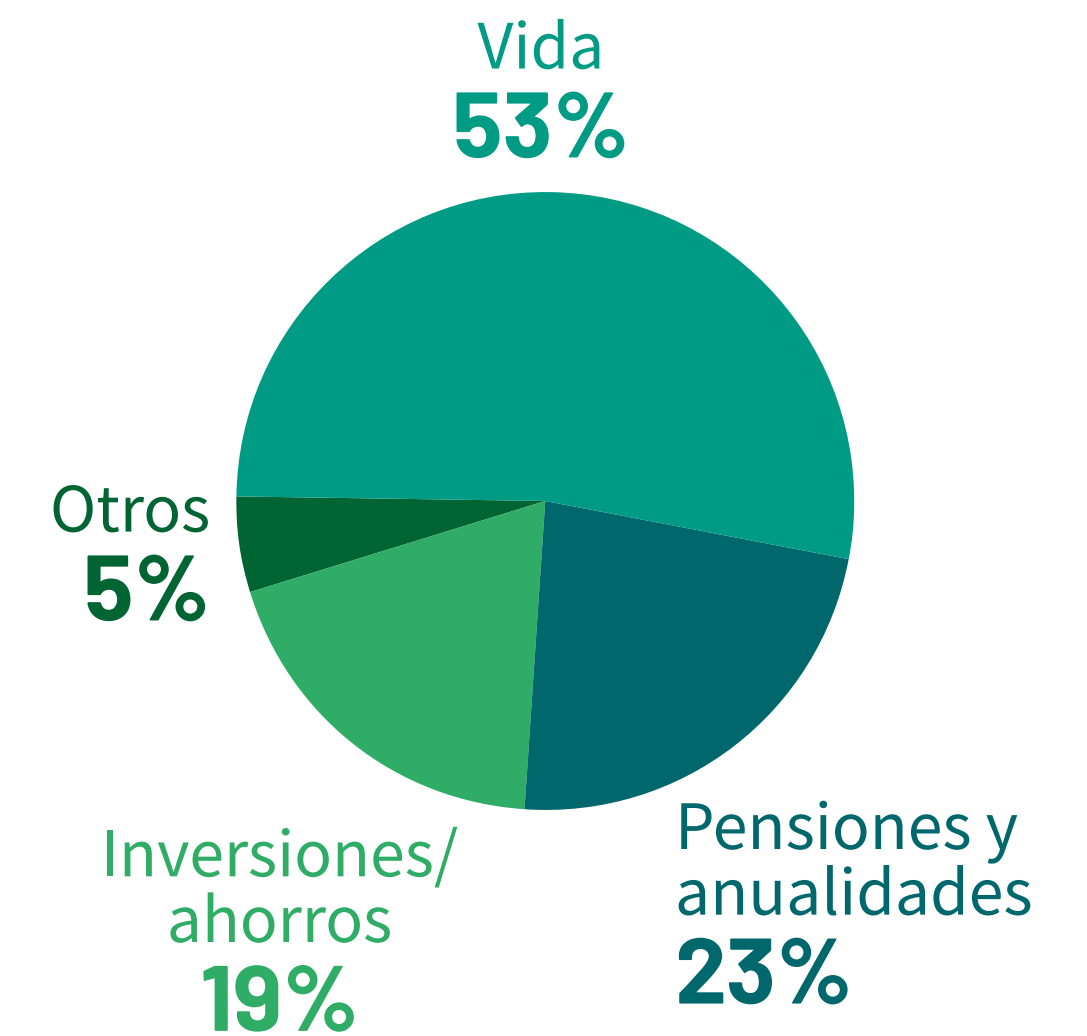
Las ventas de seguros de vida tradicionales (o de protección) aportaron el 53 % de las primas de vida de los miembros en 2023 (2022: 46 %). Los productos de pensiones representaron el 23 % de las operaciones de vida de los miembros suscritas en 2023 (2022: 24 %). Las pólizas de inversión y ahorro representaron el 19 % del negocio de vida en 2023 (2022: 17 %), y el 5 % restante de las primas mutuales de vida suscritas en 2023 provino de otros productos de seguros de vida, como las pólizas de protección de ingresos.



Líneas de seguros generales



Líneas de seguros de vida



Primas de seguros generales por región

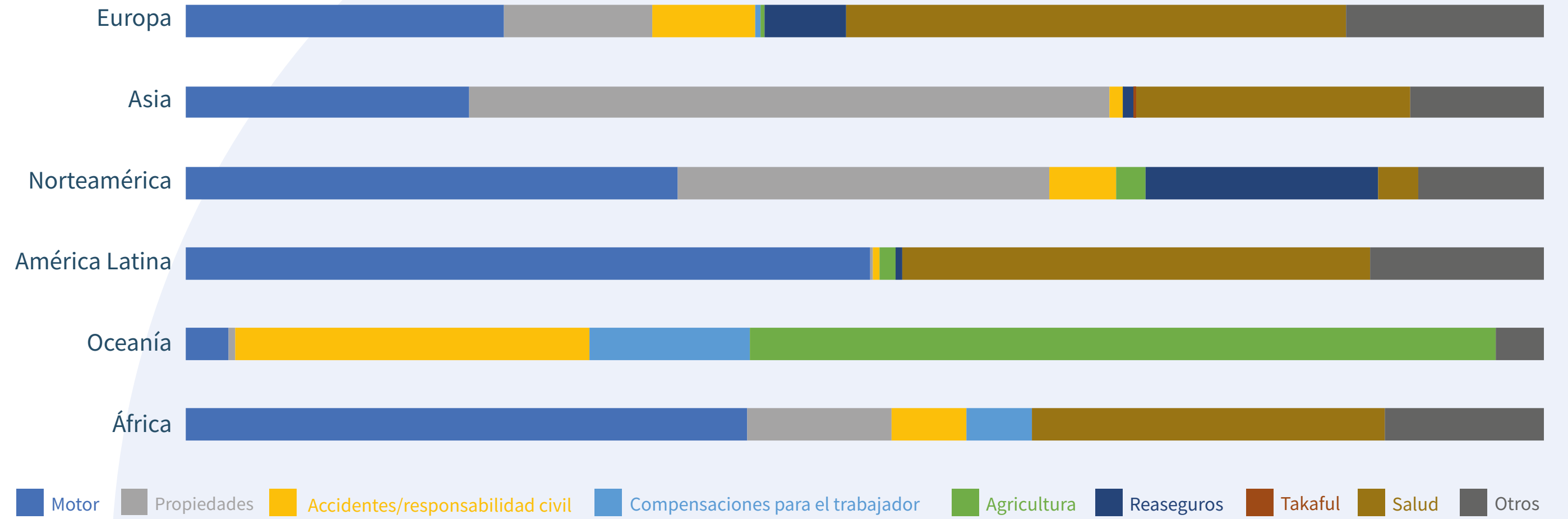
Los seguros de automóviles fueron el principal ramo generales para los miembros de Norteamérica (36 %), África (41 %) y Latinoamérica (50 %). Los seguros del hogar/propiedad fueron, por lejos, la línea de negocios más dominante para los miembros del continente asiático y representaron el 47 % de las primas de seguros generales suscritas en la región. Los seguros de salud fueron la línea más importante de seguros generales en Europa, con un aporte del 37 % de las operaciones generales en la región, mientras que las primas por agrícolas (55 %) representaron la proporción más alta de operaciones generales suscritas por miembros en Oceanía.

Primas de vida por región

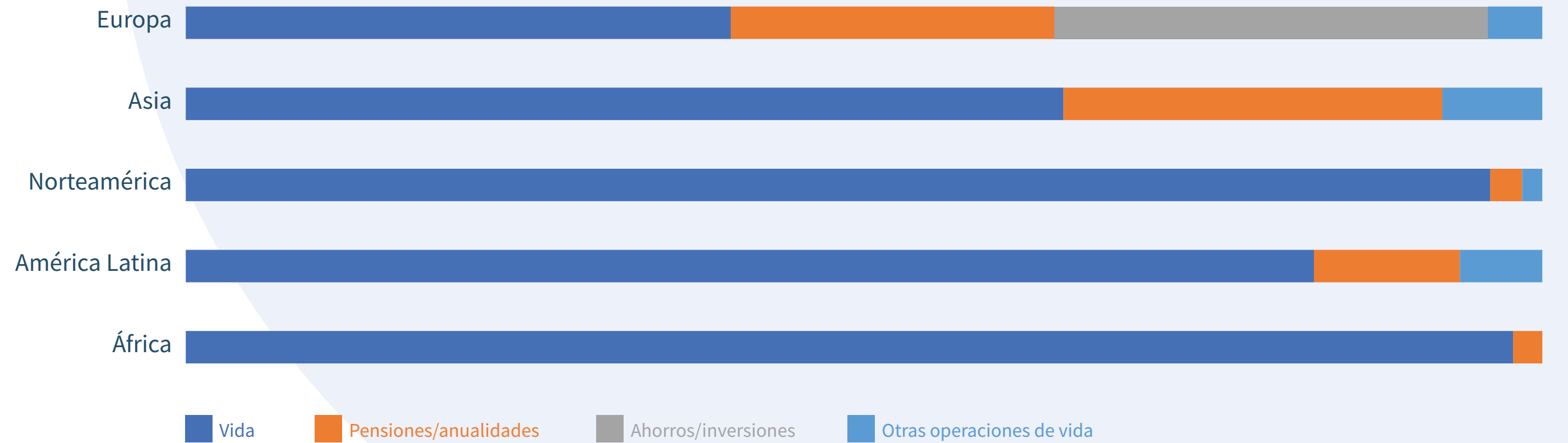
Las pólizas de vida tradicionales siguieron siendo la línea más predominante de seguros de vida suscritos por los miembros en todas las regiones en 2023. En África, representaron más del 98 % de las pólizas de vida vendidas por los miembros y más del 96 % en el caso de los miembros de América Latina y del Norte. También fue la mayor línea de negocio de seguros de vida para los miembros de Asia (65 %) y Europa (40 %).

El segmento de pensiones y rentas vitalicias fue el más frecuente en los miembros de Asia (28 %), con una proporción menor en Europa (24 %). Las operaciones de inversión y ahorro fueron suscritas en su mayoría por miembros europeos (el 32 % de las primas de vida regionales), con pocas suscripciones de estas pólizas en otras zonas.

Desglose de seguros generales por regiones



Desglose de seguros de vida por regiones



Activos poseídos por miembros de la ICMIF

El valor de los activos¹¹ poseídos por miembros de la ICMIF creció en términos nominales, en trece de los catorce años entre 2007 y 2021, antes de caer un 17 % a los 1,61 billones de dólares en 2022 (una contracción ajustada por inflación del 22 %).

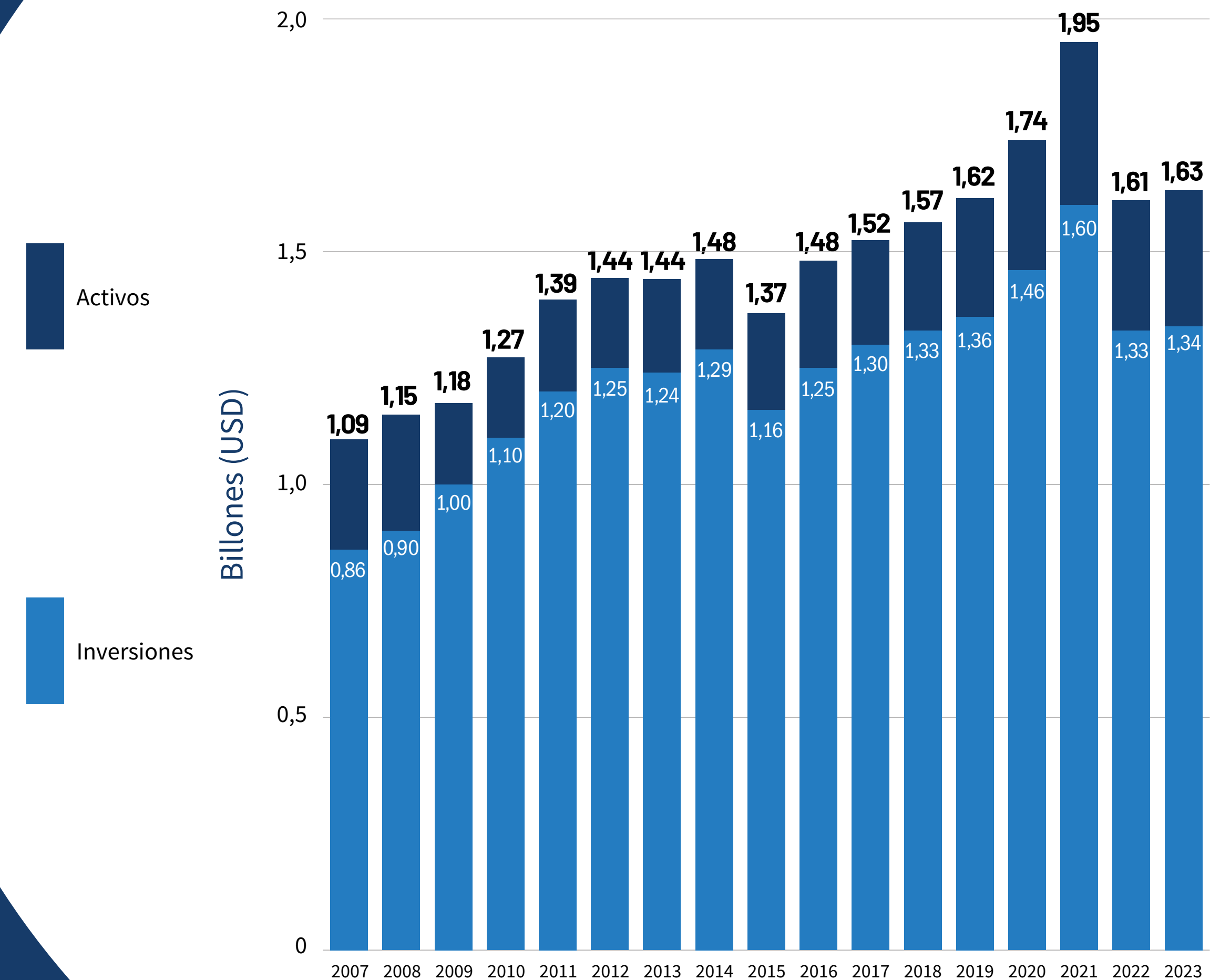
En 2023, el valor de los activos poseídos por miembros de la ICMIF creció un 1,2 % en términos nominales de 1,61 a 1,63 billones de dólares. En términos reales (ajustado por inflación), esto representó una contracción del -2,1 % interanual.

El valor de las inversiones de los miembros de la ICMIF en 2023 alcanzó 1,34 billones de dólares (2022: 1,33 billones de dólares), lo que representa un aumento nominal anual del 4,2 % o un aumento en términos reales del 0,8 %.

Los cinco mayores miembros por titularidad de activos representaron el 58,8 % de los activos totales de los miembros en 2023 (2022: 56,2 %). En comparación, los cinco mayores miembros por primas suscritas representaron el 47,1 % del volumen total de primas de los miembros en 2022 (2021: 46,8 %).

¹¹ Cabe destacar que las cifras informadas aquí son sobre activos poseídos por una empresa en contraste con activos bajo administración (AUM, por su sigla en inglés), como se informa en nuestro [Informe de sostenibilidad de los miembros de la ICMIF de 2024](#) más reciente. La posesión de activos incluye el valor total de los activos de una persona o una empresa, mientras que los AUM incluyen el valor total de los activos gestionados por una institución o un fondo.

Activos poseídos por miembros de la ICMIF



Los 50 miembros principales de la ICMIF por ingresos brutos por primas (2023)

Organización miembro	País	Primas en miles de \$
1 Zenkyoren	Japón	29 053 883
2 Achmea	Países Bajos	24 149 155
3 R+V	Alemania	20 762 456
4 Aéma Groupe	Francia	16 959 306
5 Gruppo Unipol	Italia	16 284 703
6 Royal London	Reino Unido	14 134 097
7 Desjardins	Canadá	10 282 360
8 HUK Coburg	Alemania	9 767 873
9 Nonghyup Life	Corea del Sur	7 714 611
10 Thrivent	EE. UU.	5 731 000
11 Beneva	Canadá	5 330 838
12 Folksam	Suecia	4 942 088
13 MAIF	Francia	4 556 069
14 Co-operators	Canadá	4 170 225
15 Kokumin Kyosai Coop	Japón	3 738 683
16 Wawanesa	Canadá	3 306 176
17 Nonghyup Property & Casualty	Corea del Sur	3 217 539
18 Länsförsäkringar	Suecia	3 213 785
19 NFU Mutual	Reino Unido	2 978 545
20 Shelter Mutual Insurance Company	EE. UU.	2 806 646
21 P&V	Bélgica	2 163 555
22 AmericanAg	EE. UU.	1 981 661
23 LocalTapiola	Finlandia	1 911 809
24 Grupo Sancor Seguros	Argentina	1 514 645
25 Vaudoise Assurances	Suiza	1 503 191

Organización miembro	País	Primas en miles de \$
26 CO-OP Kyosai	Japón	1 463 473
27 Equitable	Canadá	1 220 987
28 LV=	Reino Unido	1 201 367
29 Kyoei Fire & Marine	Japón	1 194 633
30 IFFCO-TOKIO	India	1 192 252
31 Seguros Unimed	Brasil	1 184 534
32 Promutuel	Canadá	854 393
33 Grupo Asegurador La Segunda	Argentina	780 049
34 Ecclesiastical	Reino Unido	764 824
35 San Cristóbal Seguros	Argentina	745 809
36 Groupe IMA	Francia	735 533
37 Univé	Países Bajos	720 501
38 NACUFOK	Corea del Sur	693 996
39 Fédérale Assurance	Bélgica	546 790
40 Sygeforsikring “danmark”	Dinamarca	539 703
41 LB Group	Dinamarca	532 147
42 Gore Mutual Insurance	Canadá	518 196
43 Seguros Rivadavia	Argentina	477 799
44 GF Forsikring	Dinamarca	459 012
45 Harford Mutual	EE. UU.	436 853
46 Pennsylvania Lumbermens Mutual	EE. UU.	424 200
47 SBLI	EE. UU.	400 035
48 MAMDA-MCMA	Marruecos	386 775
49 PPS	Sudáfrica	366 790
50 Cooperativa de Seguros Múltiples de Puerto Rico	Puerto Rico	357 315

La clasificación completa de los miembros de ICMIF por ingresos por primas puede consultarse [aquí](#).

Miembros de la ICMIF: Estadísticas Clave 2024

El equipo de investigación de la ICMIF:

Director del proyecto y autor principal: Nick Dwyer, Director de Investigación Financiera

Supervisor del proyecto: Ben Telfer, Vicepresidente sénior, responsable de miembros

Edición: Alison Grant, Responsable de comunicaciones

Diseño: Michael Johnson, Diseño gráfico

Publicado en enero de 2025

Todos los derechos reservados. Queda prohibida la reproducción o transmisión total o parcial de esta publicación por cualquier medio, ya sea electrónico o mecánico, incluida la fotocopia, la grabación o cualquier sistema de almacenamiento y recuperación de información, sin la autorización previa y por escrito del editor.

Copyright © Federación Internacional de Cooperativas y Mutuales de Seguros (ICMIF) 2024

Para obtener más información, visite:

www.icmif.org

Síguenos:



ICMIF, Denzell House, Dunham Road, Bowdon, Cheshire, WA14 4QE

Tel.: +44 161 929 5090

La Federación Internacional de Cooperativas y Mutuales de Seguros (ICMIF) es una organización que aplica las mejores prácticas y se compromete a proporcionar a sus miembros de todo el mundo una ventaja competitiva. La ICMIF contribuye al crecimiento de sus mutuales y cooperativas de seguros miembros mediante el intercambio de estrategias y la información más actualizada sobre el mercado.

icmif
Federación Internacional de
Cooperativas y Mutuales de Seguros